

**PROGRAM HOSPODÁRSKEHO A SOCIÁLNEHO ROZVOJA OBCE BENKOVCE
NA OBDOBIE 2015 - 2023**
(Aktualizácia s predĺžením platnosti)



| | |
|-------------------------------|--|
| Názov: | Program hospodárskeho a sociálneho rozvoja obce Benkovce na obdobie 2015 - 2023 |
| Územné vymedzenie : | Prešovský kraj, okres Vranov nad Topľou, obec Benkovce |
| Dátum schválenia PHSR: | 29.04.2016, Uznesenie č. 63/2016 |
| Obdobie platnosti: | 2015 - 2023 |
| Verzia | 1.0 |



| | | |
|-----------|--|----|
| 1 | Úvod..... | 4 |
| 2 | Základné informácie o obci | 9 |
| 2.1 | História obce | 9 |
| 2.2 | Geografická poloha | 10 |
| 2.3 | Krajinná štruktúra..... | 13 |
| 3 | Analytická časť | 15 |
| 3.1 | Analýza vnútorného prostredia | 15 |
| 3.1.1 | Demografia..... | 15 |
| 3.1.2 | Bývanie..... | 18 |
| 3.1.3 | Trh práce a nezamestnanosť..... | 18 |
| 3.1.4 | Občianska a technická vybavenosť | 22 |
| 3.1.4.1 | Občianska vybavenosť | 22 |
| 3.1.4.1.1 | Vzdelávanie | 22 |
| 3.1.4.1.2 | Zdravotníctvo..... | 22 |
| 3.1.4.1.3 | Sociálne služby | 22 |
| 3.1.4.1.4 | Cestovný ruch a rekreácia..... | 22 |
| 3.1.4.1.5 | Kultúrne inštitúcie a kultúrne pamiatky | 23 |
| 3.1.4.2 | Technická infraštruktúra | 24 |
| 3.1.4.2.1 | Cestná sieť a dopravné systémy | 24 |
| 3.1.4.2.2 | Vodné hospodárstvo | 24 |
| 3.1.4.2.3 | Energetické hospodárstvo..... | 25 |
| 3.1.4.2.4 | Telekomunikácie | 25 |
| 3.1.4.2.5 | Odpadové hospodárstvo | 25 |
| 3.1.4.3 | Štandardy minimálnej vybavenosti obce | 26 |
| 3.2 | Zhodnotenie súčasného stavu územia - SWOT analýza | 27 |
| 3.3 | Analýza vonkajšieho prostredia | 29 |
| 3.4 | Identifikácia potrieb, východísk a možných riešení..... | 33 |
| 4 | STRATEGICKÁ ČASŤ..... | 34 |
| 5 | PROGRAMOVÁ ČASŤ..... | 35 |
| 5.1 | Špecifikácia a popis opatrení..... | 36 |
| 5.2 | Projektové zámery | 42 |
| 5.3 | Merateľné ukazovatele | 44 |
| 5.1 | Projektové zámery so spracovanou štúdiou / projektovou dokumentáciou / vydanými povoleniami | 46 |



| | | |
|-----|---|----|
| 6 | REALIZAČNÁ ČASŤ..... | 50 |
| 6.1 | Popis úloh jednotlivých partnerov pri realizácii PHSR obce, inštitucionálne a organizačné zabezpečenia realizácie | 50 |
| 6.2 | Komunikačná stratégia a koordinácia | 50 |
| 6.3 | Systém monitorovania a hodnotenia | 51 |
| 6.4 | Akčný plán na daný rozpočtový rok s výhľadom na 2 roky (n+2) | 51 |
| 7 | FINANČNÁ ČASŤ..... | 53 |
| 8 | Záver | 56 |
| 9 | Použité zdroje..... | 57 |
| 10 | ZOZNAM POUŽITÝCH SKRATIEK | 58 |

| | | |
|-------------|---|----|
| Tabuľka 1. | Formulár Ú1 - Harmonogram spracovania..... | 5 |
| Tabuľka 2. | Proces spracovania | 5 |
| Tabuľka 3. | Prehľad operačných programov a riadiacich orgánov | 7 |
| Tabuľka 4. | Základná charakteristika obce (k 31.12.2014)..... | 9 |
| Tabuľka 5. | Výmera územia obce v hektároch k 31.12.2014..... | 14 |
| Tabuľka 6. | Vývoj počtu obyvateľ podľa pohlavia..... | 15 |
| Tabuľka 7. | Veková štruktúra obyvateľstva..... | 16 |
| Tabuľka 8. | Pohyb obyvateľstva (2005-2014) | 16 |
| Tabuľka 9. | Byty podľa typu budov | 18 |
| Tabuľka 10. | Vývoj evidovanej miery nezamestnanosti (v %)..... | 19 |
| Tabuľka 11. | Evidovaní uchádzači o zamestnanie v obci | 19 |
| Tabuľka 12. | Trvalo bývajúce obyvateľstvo podľa ekonomickej aktivity (ŠÚ SR SODB 2011) | 20 |
| Tabuľka 13. | Ekonomicky aktívne obyvateľstvo odvetvia ekonomickej činnosti rok 2011..... | 20 |
| Tabuľka 14. | Vybavenosť obce | 26 |

| | | |
|---------|--|----|
| Graf 1. | Vývoj počtu obyvateľov od roku 2005 do 2014 | 15 |
| Graf 2. | Veková štruktúra obyvateľstva (2014) | 16 |
| Graf 3. | Národnostné zloženie obyvateľov obce | 17 |
| Graf 4. | Obyvateľstvo obce podľa vierovyznania obyvateľov | 17 |
| Graf 5. | Obyvateľstvo podľa najvyššieho dosiahnutého vzdelania..... | 18 |

| | | |
|------------|---|----|
| Obrázok 1. | Kvalita životného prostredia - zaťaženie okresov stresovými faktormi..... | 13 |
|------------|---|----|



1 ÚVOD

1.1 Obsah dokumentu

Obec Benkovce aktualizuje strednodobý strategický dokument s názvom Program hospodárskeho a sociálneho rozvoja obce Benkovce na obdobie 2015 - 2023 (ďalej len PHSR) v súlade so zákonom NR SR č. 309/2014, ktorým sa mení a dopĺňa zákon č. 539/2008 o podpore regionálneho rozvoja obce.

Tento dokument na základe spracovania štatistických údajov, výstupov z analytickej časti, SWOT analýzy a identifikovaných potrieb, východísk a možných riešení, navrhne rozvojovú stratégiu obce.

Vízia, ciele, opatrenia a aktivity rozvojovej stratégie budú stanovené vo väzbe na existujúce endogénne zdroje, ale aj možný vplyv exogénnych zdrojov. Efektívne využitie a najmä zhodnotenie týchto zdrojov s cieľom rozvoja miestnej ekonomiky je jedným z predpokladov dosiahnutia vyššej kvality života obyvateľov.

Obsah PHSR je definovaný nasledovne:

Analytická časť poskytuje databázu základných informácií, obsahuje komplexné hodnotenie a analýzu východiskovej situácie obce s väzbami na širšie územie. Identifikuje potreby, ktoré sú potrebami a zároveň predpokladmi a príležitosťami pre rozvoj obce, ale poukazuje aj na možné riziká a ohrozenia. Analytická časť naznačuje potenciál vo využívaní endogénnych a exogénnych zdrojov.

Strategická časť definuje stratégiu rozvoja obce, pričom zohľadňuje jeho vnútorné špecifiká a stanovuje víziu, globálne a špecifické ciele a opatrenia pri rešpektovaní princípov regionálnej politiky .

Programová časť obsahuje v rámci jednotlivých prioritných oblastí a stanovených cieľov popis opatrení a aktivít nevyhnutných na zabezpečenie realizácie PHSR.

Realizačná časť je zameraná na:

- popis postupov inštitucionálneho zabezpečenia realizácie PHSR
- spôsob koordinácie a komunikácie
- systém monitorovania a hodnotenia
- spôsob plánovania vecnej a časovej realizácie vybraných aktivít a predpokladanej výšky alokácie

Finančná časť udáva plánované zdroje financovania, predpokladanú výšku alokácie na jednotlivé opatrenia a aktivity, termín ich realizácie a predpokladané jednotlivých aktivít



PHSR bol spracovávaný v priebehu roku 2015

Tabuľka 1. Formulár Ú1 - Harmonogram spracovania

| Termín | 2015 | | | |
|----------------------------|------|---|----|-----|
| | IX | X | XI | XII |
| Prípravná fáza | | | | |
| Analytická časť | | | | |
| Strategická časť | | | | |
| Programová časť | | | | |
| Realizačná časť | | | | |
| Finančná časť | | | | |
| Finalizácia a schvaľovanie | | | | |

Tabuľka 2. Proces spracovania

| | |
|---|--|
| Zapojenie aktérov regionálneho rozvoja | <ul style="list-style-type: none"> - externou spoločnosťou - v spolupráci: <ul style="list-style-type: none"> o s externými odborníkmi o so starostkou obce o so zamestnancami obce - konzultovaný: <ul style="list-style-type: none"> o s poslancami OZ - pripomienkovaný: <ul style="list-style-type: none"> o širokou verejnosťou |
| Zapojenie verejnosti | <ul style="list-style-type: none"> - prostredníctvom online dotazníkového prieskumu na webovej stránke obce - vyplnením distribuovaného dotazníka v tlačenej podobe - možnosťou konzultácií na obecnom úrade |
| Zohľadnenie názorov verejnosti | <ul style="list-style-type: none"> - zapracovanie výstupov z dotazníkového prieskumu do pripravovaného dokumentu |
| Publicita | <ul style="list-style-type: none"> - informácie zverejňované na webovej stránke - informácie zverejňované na úradnej tabuli - informácie poskytované na zasadnutiach OZ |
| Financovanie spracovania | <ul style="list-style-type: none"> - z rozpočtu obce |



1.2 Súlad s východiskovými koncepčnými dokumentmi

Obec Benkovce plánuje prostredníctvom intervencií do územia definovaných v tomto dokumente v období rokov 2015 – 2023 komplementárne nadviazať na ďalšie koncepcie, plány, stratégie a programy, ktoré zameraním svojich intervencií môžu prispieť k dosahovaniu stanovených cieľov. Svojím tematickým zameraním bude PHSR v nadväznosti a doplnkovosti s nasledujúcimi aktuálnymi / pripravovanými dokumentmi:

miestna úroveň:

- Stratégia CLLD

úroveň PSK:

- Program hospodárskeho a sociálneho rozvoja PSK na obdobie 2008-2015, sprac. 2008, aktualizovaná verzia sprac. 2010
- Program hospodárskeho a sociálneho rozvoja Prešovského samosprávneho kraja na obdobie 2014 – 2020, návrh
- Koncepcia rozvoja sociálnych služieb na území PSK, 2009, dodatok 2011
- Program rozvoja vidieka PSK, 2015
- Rozvojová stratégia PSK pre cestovný ruch, 2009
- Stratégia PSK pre podporu a rozvoj podnikania, 2009
- Analytická štúdia efektívnosti pri využívaní energií v zariadeniach v zriaďovateľskej pôsobnosti PSK, rozpracované 2015
- Program energetického manažmentu PSK, rozpracované 2015
- Stratégia destinačného marketingu cestovného ruchu PSK, Prešov, 2014
- Generel dopravnej infraštruktúry, rozpracované 2015
- Koncepcia rozvoja sociálnych služieb na území PSK, 2009, dodatok sprac. 2011
- Koncepcia rozvoja informačného systému PSK, 2009
- Stratégia rozvoja a údržby ciest II. a III. triedy, 2014
- Program odpadového hospodárstva Prešovského kraja na roky 2011 – 2015, sprac. 2013
- Regionálna integrovaná územná stratégia PSK, rozpracované 2015
- Regionálna stratégia výchovy a vzdelávania na území PSK na obdobie 2013 – 2015

národná úroveň

- Partnerská dohoda SR 2014-2020
- Národná stratégia regionálneho rozvoja SR
- Národná stratégia trvalo udržateľného rozvoja SR
- Stratégia, zásady a priority štátnej environmentálnej politiky
- Stratégia rozvoja dopravy SR do roku 2020
- Národný program reforiem Slovenskej republiky 2013
- Koncepcia územného rozvoja Slovenska 2001 v znení KURS 2011 – Zmeny a doplnky č. 1 KURS 2001
- Program stability Slovenskej republiky na roky 2012 až 2015



- Operačné programy SR financované z Európskych štrukturálnych a investičných fondov na programové obdobie 2014 – 2020
- Programové vyhlásenie vlády SR na roky 2012 – 2016
- Národný strategický plán rozvoja vidieka pre programové obdobie 2007 – 2013
- Program rozvoja vidieka 2014-2020
- Národná stratégia ochrany biodiverzity na Slovensku
- Program odpadového hospodárstva Slovenskej republiky na roky 2011 - 2015
- Konceptia vodohospodárskej politiky SR do roku 2015
- Národný strategický plán rybného hospodárstva SR 2007 - 2013
- Operačné programy SR na programové obdobie 2007 – 2013
- Stratégia celoživotného vzdelávania a poradenstva
- Národný program rozvoja životných podmienok osôb so zdravotným postihnutím na roky 2014-2020
- Zákon NR SR č. 539/2008 Z. z. o podpore regionálneho rozvoja
- Zákon o posudzovaní vplyvov na životné prostredie č. 24/2006 Z. z v znení neskorších predpisov

nadnárodná úroveň

- Stratégia Európa 2020
- Program cezhraničnej spolupráce Poľsko – Slovenská republika 2014-2020

Prostredníctvom výziev v rámci jednotlivých operačných programov budú môcť žiadatelia/prijímatelia získať nenávratný finančný príspevok na realizáciu aktivít v oblastiach stanovených v súlade s cieľmi Slovenskej republiky a rešpektujúcich ciele EÚ.

Tabuľka 3. Prehľad operačných programov a riadiacich orgánov

| Operačný program | Riadiaci orgán |
|--|-----------------------|
| Ludské zdroje (LZ) | MPSVR SR |
| Kvalita životného prostredia (KŽP) | MŽP SR |
| Integrovaný ROP (IROP) | MPaRV SR |
| Efektívna verejná správa (EVS) | MV SR |
| Rozvoj vidieka | MPaRV SR |
| Výskum a inovácie (VaI) | MŠVVŠ SR |
| Integrovaná infraštruktúra (II) | MDVRR SR |
| Technická pomoc (TP) | ÚV SR |
| Európska územná spolupráca: <u>Program cezhraničnej spolupráce:</u> Poľsko – Slovenská spolupráca ENI Maďarsko – Slovensko – Rumunsko – Ukrajina 2014 – 2020 | MPaRV SR |
| <u>Program nadnárodnej spolupráce</u> Stratégia Európa ETC Dunaj | ÚV SR |



| | |
|--|-------------------------------|
| <u>Programy medziregionálnej spolupráce</u> <u>INTERREG</u> <u>ESPO</u> <u>URBACT</u> | MH SR MDVRR SR MDVRR SR |
|--|-------------------------------|



2 ZÁKLADNÉ INFORMÁCIE O OBCI

Tabuľka 4. Základná charakteristika obce (k 31.12.2014)

| | |
|---|----------------------------|
| Kód obce | 529290 |
| Názov okresu | Vranov nad Topľou |
| Názov kraja | Prešovský samosprávny kraj |
| Štatút obce | obec |
| PSČ | 094 02 |
| Telefónne smerové číslo | 057 |
| Prvá písomná zmienka o obci rok | 1363 |
| Celková výmera územia obce [ha] | 824 |
| Počet obyvateľov | 534 |
| Hustota obyvateľstva na km² | 64,81 |

2.1 História obce

Prvé nájdené archeologické nálezy z oblasti Benkoviec sú nástroje, ktoré patria do mladopaleolitickej kultúry. V druhej polovici 5. tisícročia p.n.l. do oblasti prichádzajú prví roľníci. Z konca 3. tisícročia p.n.l. pochádzajú pamiatky skupiny východoslovenských mohýl. Početné nálezy v okolí sú z doby bronzovej - z gávskej kultúry a z nadchádzajúcej staršej doby železnej - z halštatskej kultúry. Z doby rímskej, z takzvanej przeworskej kultúry, je najvýznamnejší nález z Domaše – Dobrej. Príslušnosť územia k Veľkomoravskej ríši je doteraz sporná. Po zániku Veľkomoravskej ríše sa územie okolia Benkoviec postupne začleňovalo do Uhorského štátu. Malo funkciu pohraničného územia na postupne sa formujúcej hranici s Poľskom. Predpokladá sa, že tu boli hlboké lesy a viedla tu zrejme obchodná cesta na sever. Pre rozvoj územia zohralo dôležitú úlohu postavenie hradu Čičva. Prvým písomným dokladom o ňom je listina z roku 1270. Prvou zmienkou o Benkovciach je listina, ktorou si šľachtici z Rozhanoviec v roku 1363 rozdelili majetky hradu Čičva, ku ktorým patrila aj dedina Benkovce. Z obsahu listiny je zrejme, že Benkovce jestvovali už pred rokom 1363. V písomných dokumentoch zo 14.–16. storočia sa pre Benkovce používajú názvy: Benkouch, Benkeuch, Benkoch, Benkócz. Bola to latizovaná a maďarizovaná podoba pôvodného slovenského názvu Benkovce. Pôvod tohto názvu možno hľadať v mene Benko, čo bol asi prvý šoltýs vznikajúcej dediny. V 14.-15. storočí patrili Benkovce šľachticom z Rozhanoviec a od roku 1524, ako súčasť majetku panstva Čičva, patrila súčasná obec Benkovce panstvu Bátorovcov. V 17. storočí boli majiteľmi Benkoviec Ňáryovci, Nádašdyovci, Esterházyovci, Drugetovci a ich dediči. Bola to malá obec s nevelkým počtom sedliackych domácností. Zastúpené bolo slovenské a rusínske obyvateľstvo. Úpadok obce nastal v priebehu 17. storočia, v období



hospodárskeho a sociálneho úpadku. V obci boli dva panské mlyny a začiatkom 17. storočia aj panské polia a majere. Zaujímavosťou je, že v obci sa pestoval vinič, čo naznačuje teplejšiu klímu. V nasledujúcich obdobiach, v roku 1663 postihla takmer celú dedinu morová epidémia a v roku 1778 obec i okolie postihlo zemetrasenie, ktoré takmer celú dedinu zničilo. V roku 1884 bol v obci silný požiar. Ďalší veľký požiar zasiahol dedinu roku 1933. V priebehu 18. a začiatkom 19. storočia sa počet obyvateľov ustálil. V obci žilo do 500 obyvateľov. Ich počet klesol až v období vyst'ahovalectva najmä začiatkom 20. storočia. V 1. svetovej vojne bojovalo niekoľko obyvateľov obce, ktorí sa po jej skončení vrátili. Za obeť vojne padol najväčší zvon z obecnej kostolnej veže. Nahradený bol novým zvonom v roku 1923.

Benkovce patrili do okresu Vranov, do notariátu Sedliská a poštového úradu v Tovarnom. V rokoch 1935 a 1936 postihli obec veľké povodne. Obe spôsobili poľnohospodárom veľké škody.

Boje medzi nemeckou a Sovietskou armádou na konci 2. sv. vojny poznačili aj obec Benkovce. Bojový front sa na konci novembra 1944 zastavil na rieke Ondave. Na ľavej strane rieky bola Sovietska armáda, pravý breh ostal obsadený ustupujúcou nemeckou armádou. Občanov obcí evakovali. Benkovce boli oslobodené 17. januára 1945.

V roku 1949 bolo v obci založené menšinové JRD a v roku 1951 bolo zmenené na väčšinové. Od roku 1953 sa začala v obci v 2 etapách výstavba rodinných domov zničených na konci 2 svetovej vojny. Niektoré z nich sú dodnes v pôvodnom stave. V roku 1954 bolo vybudované pohostinstvo a obchod. V roku 1960 bola základná škola presťahovaná do Slovenskej Kajne. V Benkovciach ostal iba jej prvý stupeň. Postupne bola vybudovaná nová materská škôlka a škola. Bol zriadený miestny rozhlas a elektrická sieť. V roku 1976 sa zlúčilo JRD Benkovce s väčšinovým JRD Kvakovce.

Po roku 1989 sa v obci sa začalo súkromne podnikat'. V roku 1992 bol obnovený Lesný spolok vlastníkov lesa, ktorý hospodári na 74,80 ha lesa, spolu je v ňom 46 podielnikov. V Benkovciach vychádzajú od roku 1998 obecné noviny s názvom Benkovské noviny. Ako jedna z prvých dedinských pohľadníc bola vydaná pohľadnica obce Benkovce.

2.2 Geografická poloha

Obec Benkovce je jedným zo 68 obcí okresu Vranov nad Topľou. Nachádza sa približne 14 km severne od mesta Vranov nad Topľou. Kataster obce susedí s územiaми Ondavské Matiašovce, Malá Domaša, Sedliská, Slovenská Kajňa a Vyšný Kazimír. Je súčasťou Prešovského kraja.



Prírodné podmienky

Obec Benkovce leží na južnom okraji pohoria Nízke Beskydy, v doline rieky Oľka, na jej sútoku s Ondavou. Rozlohou je stredne veľkou obcou, patriacou do Vranovského okresu. Charakteristickým znakom Nízkych Beskýd je ich mierne zvlnený reliéf, ktorý neprevyšuje nadmorskú výšku 400 metrov nad morom. Odlesnené časti sa vyskytujú od výšky 134 metrov nad morom (v doline Oľky).

Sú tu zastúpené druhohorné horniny, najviac však tret'ohorné a štvrtohorné. Rozšírené sú horniny sedimentárneho pôvodu, menej sú zastúpené horniny vulkanického pôvodu. Zo sedimentárnych hornín sú najviac zastúpené horniny usadené v morskom prostredí, menej v jazernom a riečnom, veľmi nepatrnú časť tvoria horniny usadené vetrom a deluviálne - svahové. Územie okresu patrí do centrálnych a vonkajších Karpát. Počas geologického vývoja boli jednotlivé časti rôzne tektonicky porušené a deformované. Alpínskymi horotvornými pochodmi bolo najviac postihnuté bradlové pásmo. Intenzívne zvrásnený je magurský flyš, ktorý má príkrovnú stavbu. Tektonicky menej sú porušené územia budované karpatským flyšom a neogénom.

Podnebie

Územie katastra patrí do teplej a mierne teplej klimatickej oblasti. V Beskydskom predhorí a prevažnej časti Ondavskej vrchoviny je 7 - 8 °C, iba v rozvodnom chrbte medzi Topľou a Ondavou je pod 7 °C. Vcelku je na území ročný priebeh teploty dosť pravidelný.

Najteplejším mesiacom je júl s teplotami 22 - 23 °C, najchladnejším mesiacom je január s teplotami -3 až -4°C.

Vodstvo

Tok Ondava je alochtónny, prameniáci v Nízkych Beskydách. Povodie Ondavy v priestore okresu má rovnako asymetrickú textúru, no s výrazným podielom ľavostranných prítokov. Z pravej strany ústia menšie toky, najväčšie z nich sú Syrový potok, Suchý potok a Kvakovský potok. Najväčším ľavostranným prítokom je alochtónna Oľka s pravostrannými Sitničkou a Ondalíkom a Ondavka. V susednej obci Malá Domaša sa od polovice 60. rokov nachádza vyrovnávacia vodná nádrž, ako súčasť veľkého vodného diela na Ondave - priehradu Domaša. Celá nádrž má veľký vodohospodársky význam. Nádrž má polyfunkčný charakter: reguluje prítok vôd do Východoslovenskej nížiny, je zásobárňou úžitkovej vody a perspektívne aj pitnej vody a využíva sa na rekreačné účely. Plocha celej nádrže je 14,22 km², dĺžka 13.8 km, maximálna šírka približne 3 km, maximálna hĺbka 25 metrov.



Rastlinstvo

Z fyto geografického hľadiska patrí mikroregión do obvodu východobeskydskej flóry. Pôvodný vegetačný kryt bol narušený kľčovaním a vypaľovaním. Pozdĺž brehov Ondavy a Oľky sa ojedinele zachovali zvyšky lužného lesa. Vegetácia vyšších polôh patrí do oblasti dubovo hrabových lesov. Za najzaujímavejšie považované územie ležiace severovýchodne od obce je tzv. Štefanovská borina, ktorá je vyhlásená za chránený areál. Chránené územie je súčasťou bradlového pásma tiahnuceho sa južným okrajom Nízkych Beskýd, sú to zvyšky borovicovo dubových porastov, ktoré boli v minulosti ovplyvnené pastvou a výrubmi. Vyznačuje sa bohatou teplomilnou vegetáciou. Územie charakterizuje hlavne tok rieky Ondavy s výbežkom Ondavskej nivy, kde v brehových porastoch prevládajú spoločenstvá s jelšou lepkavou, vrbou bielou a topoľmi. Zaujímavými sú niektoré zdomácnené druhy bylín, ktoré sa k nám dostali popri toku Ondavy. Netýkavka žliazkatá vo vzťahu k ekosystémom môže v miestach väčšieho výskytu meniť charakter brehových zón a obmedzovať diverzitu pôvodných druhov. Pochádza zo subtrópov juhovýchodnej a južnej Ázie ako neofyt indického pôvodu. Ďalšia je netýkavka drobnokvetá, ktorej domovom je južná Sibír a Mongolsko. Lesné porasty patria do spoločenstva dubohrabín, dubovo - hrabových lesov karpatských, ktoré vo vyšších polohách dopĺňujú kvetnaté bučiny. Na jar kvitne v kobercových porastoch snežienka jarná. Tým sú známe hlavne kóty Lysá hora a Inovec. Porasty na vápenitom podklade vytvára vyhľadávaný medvedí cesnak. Bežnými lesnými druhmi sú chochlačka dutá s veternicou lesnou, konvalinka voňavá, krivec tukový, klokoč perovitý. Vzácný je výskyt ľalie zlatohlavej.

Na okolitých pôdach rastú teplomilné druhy liečivých rastlín - lipkavec siridlový, divozel veľkokvetý, repík lekársky, materina dúška, kozinec sladkohorký, kručinka farbiarska a veronika klasnatá. Sleziník zelený a sleziník múrový rastie na skalnatom podklade v štrbinách. Nátržník strieborný, klinček kartuziánsky, rozchodník prudký, ihlica trnistá, d'atelina červenkastá a d'atelina panónska rastú na výslní.

Z drevín sú tu zastúpené dub letný, borovica čierna, borovica lesná, brest hrabolistý, hrab obyčajný, javor poľný. Z krovín na týchto svahoch rastie zob vtáčí, drieň obyčajný, bršlen európsky a egreš obyčajný.

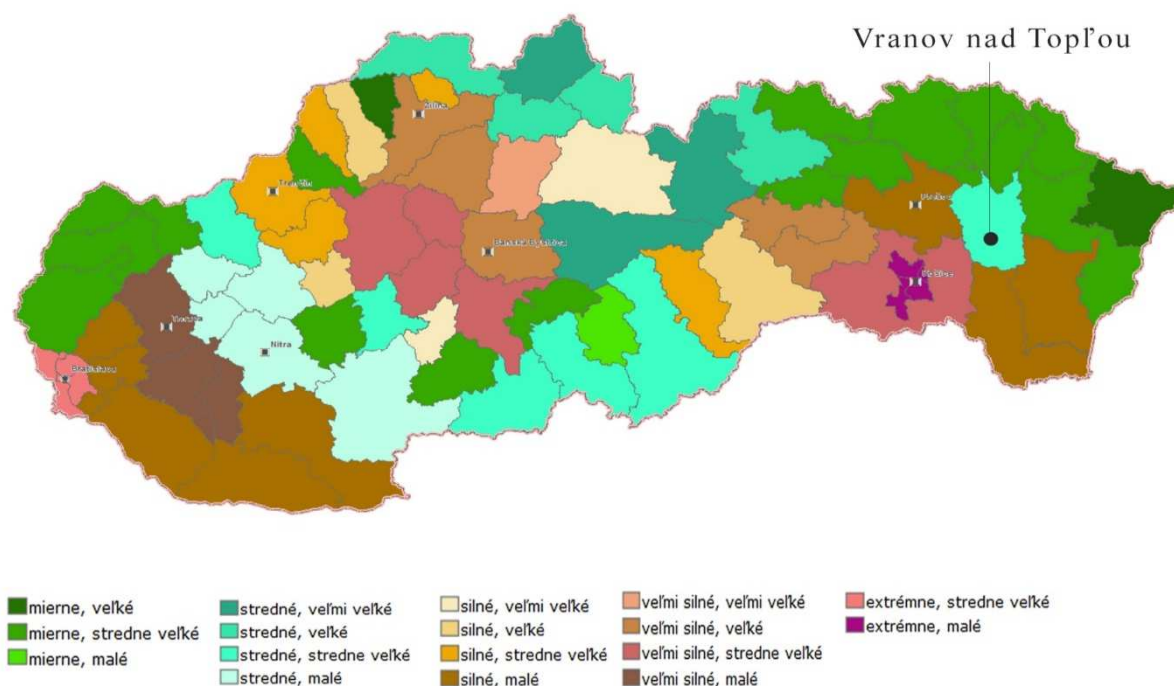
Živočíšstvo

V regióne žije viac druhov živočíchov, vrátane niektorých teplomilných druhov. Na južných svahoch sa vyskytuje modlivka zelená, v lesoch rozličné druhy bystrušiek, vzácný, zákonom chránený fúzač alpský, na lúkach a pasienkoch sa vyskytujú rozličné druhy motýľov, najmä babôčok, mlynárikov, ohniváčikov, občas aj vidlochvostov, v lesoch ropuchy, skokany a kuňka žltobruchá, či salamandra škvrnitá. Z plazov je to užovka obyčajná, stromová, vretenica

obyčajná, jašterica obyčajná a slepúch lámavý. Vo vysokých hlinitých brehoch Ondavy si vyrývajú hniezdné nory brehule obyčajné a rybárik obyčajný. Rieka Ondava predstavuje významnú migračnú cestu pre vodné vtáctvo pri jarňom a jesennom ťahu. Z cicavcov v rieke Ondava žije vydra riečna a ondatra pižmová. Lesy sú bohaté na poľovnú zver.

V súčasnosti sa existujúce ekosystémy dostávajú vplyvom pôsobenia nepriaznivých prirodzených a antropogénnych stresových faktorov do neprirodzeného stavu, ktorý je v krajinej ekológii definovaný ako „stres“. V tomto stave ekosystém mobilizuje obranné procesy voči „stresorom“, ktorým nie je schopný sa prispôbiť a nie je schopný ich zvládnuť, a ktoré spôsobujú často negatívne nenávratné zmeny ekosystémov, čo negatívne pôsobí na ich prirodzený vývoj.

Obrázok 1. Kvalita životného prostredia - zaťaženie okresov stresovými faktormi



2.3 Krajinná štruktúra

Katastrálne územie obce Benkovce sa rozprestiera celkovo na pôde o rozlohe 823,95 hektárov. Poľnohospodárska pôda tvorí takmer 54 %, teda 444,77 ha z výmery katastra obce. Orná pôda je zastúpená na 236,58 hektároch, trvalý trávnatý porast na 187,31 hektároch. Poľnohospodárska pôda je zastúpená aj malou výmerou záhrad. Nepoľnohospodárska pôda je zastúpená 379,18 hektármi. Väčšinu z nej tvoria lesné pozemky o rozlohe 277,90 ha, čo tvorí 33,73% z celkovej rozlohy katastra. Vodná plocha, zastavaná plocha a nádvorcia a ostatná plocha sú celkovo zastúpené 101,29 hektármi, čo tvorí 12,30 % z celkovej rozlohy.



Tabuľka 5. Výmera územia obce v hektároch k 31.12.2014

| | | |
|-----------------------------------|-----------------------------|---------------|
| Celková výmera územia obce | spolu | 823,95 |
| Poľnohospodárska pôda | spolu | 444,77 |
| | orná pôda | 236,58 |
| | záhrada | 20,89 |
| | trvalý trávny porast | 187,31 |
| Nepoľnohospodárska pôda | spolu | 379,18 |
| | lesný pozemok | 277,90 |
| | vodná plocha | 35,71 |
| | zastavaná plocha a nádvorie | 32,79 |
| | ostatná plocha | 32,79 |

Zdroj: ŠÚ SR



3 ANALYTICKÁ ČASŤ

3.1 Analýza vnútorného prostredia

Interná analýza skúma a hodnotí vnútorné prostredie na základe najmä kvantitatívnych dát, a to štatistických údajov získaných z overených zdrojov (ŠÚ SR, IUPŠ, databázy jednotlivých ministerstiev, atď), ale aj na základe verifikovaných údajov a skúseností expertov zaoberajúcich sa jednotlivými riešenými oblasťami.

3.1.1 Demografia

Vývoj počtu trvalo bývajúceho obyvateľstva

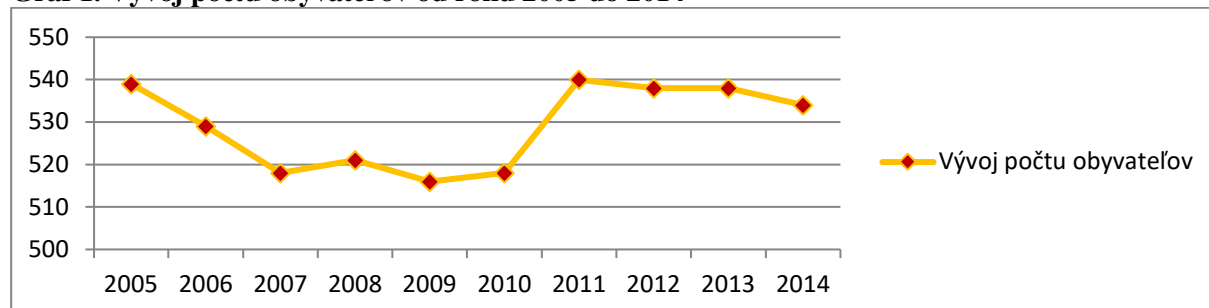
Tabuľka 6. Vývoj počtu obyvateľ podľa pohlavia

| Rok | Muži | Ženy | Spolu | Priemerný vek |
|------|------|------|-------|---------------|
| 2005 | 256 | 283 | 539 | 37,18 |
| 2006 | 251 | 278 | 529 | 37,50 |
| 2007 | 245 | 273 | 518 | 38,01 |
| 2008 | 242 | 279 | 521 | 37,98 |
| 2009 | 244 | 272 | 516 | 38,56 |
| 2010 | 239 | 279 | 518 | 38,53 |
| 2011 | 251 | 289 | 540 | 37,35 |
| 2012 | 249 | 289 | 538 | 37,21 |
| 2013 | 247 | 291 | 538 | 37,82 |
| 2014 | 245 | 289 | 534 | 38,33 |

Zdroj: ŠÚ SR údaje k 31.12

Z porovnania údajov za jednu dekádu je zrejmé, že v obci dlhodobo žije väčší počet žien ako mužov. Priemerný vek sa počas sledovaného obdobia pohyboval v rozmedzí 37,18 rokov do 38,56 rokov. Ku koncu roka 2014 bol počet obyvateľov v obci 534, čo je v porovnaní s rokom 2005 (539 obyvateľov) pokles len o 5 obyvateľov, teda o necelé 1%.

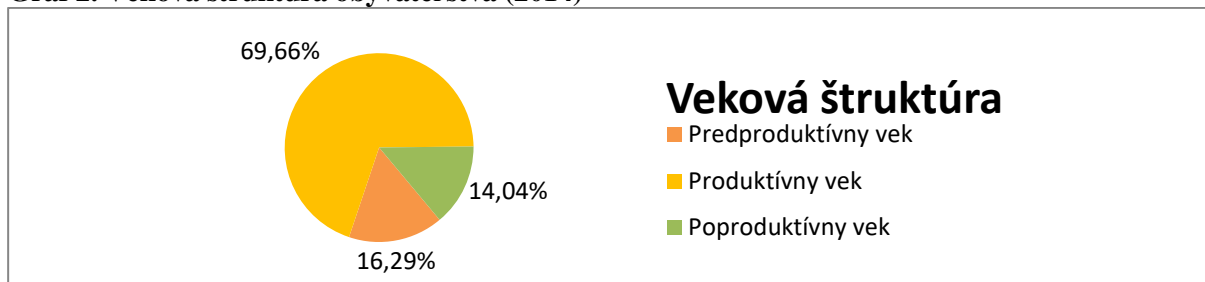
Graf 1. Vývoj počtu obyvateľov od roku 2005 do 2014



Zdroj: ŠÚ SR údaje k 31.12



Graf 2. Veková štruktúra obyvateľstva (2014)



| Ukazovateľ | Počet | % |
|---------------------|-------|-------|
| Predproduktívny vek | 87 | 16,29 |
| Produktívny vek | 372 | 69,66 |
| Poproduktívny vek | 75 | 14,04 |

Zdroj: ŠÚ SR

Najväčšiu časť obyvateľov až 69,66% obce tvoria obyvatelia v produktívnom veku. Veková štruktúra obyvateľov sa približuje ku priemeru v Prešovskom kraji. Zastúpenie obyvateľov v predproduktívnej a poproduktívnej zložke sa líši dvoma percentami v prospech predproduktívnej.

Tabuľka 7. Veková štruktúra obyvateľstva

| Ukazovateľ | Obec Benkovce | Okres Vranov nad Topľou | Prešovský kraj | Slovenská republika |
|-------------------|---------------|-------------------------|----------------|---------------------|
| Predproduktívny | 16,29 | 19,40 | 17,96 | 15,31 |
| Produktívny vek | 69,66 | 69,23 | 69,92 | 70,73 |
| Poproduktívny vek | 14,04 | 11,37 | 12,12 | 13,96 |

Zdroj: ŠÚ SR, ku 31.12.2014

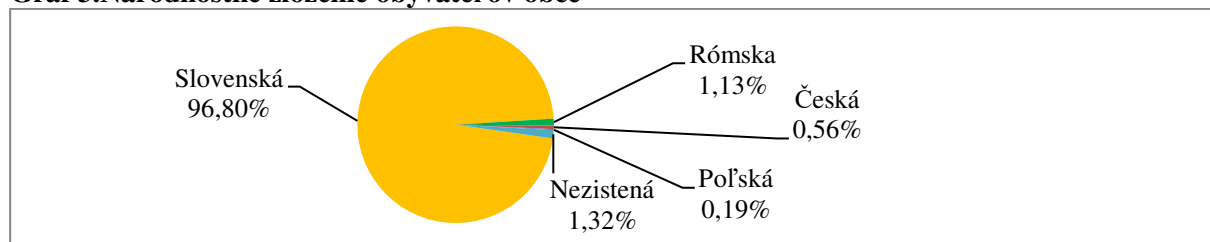
Tabuľka 8. Pohyb obyvateľstva (2005-2014)

| Ukazovateľ | Počet v rokoch | | | | | | | | | |
|--------------------------|----------------|------------|------------|----------|-----------|----------|-----------|-----------|----------|-----------|
| | 2005 | 2006 | 2007 | 2008 | 2009 | 2010 | 2011 | 2012 | 2013 | 2014 |
| Natalita | 4 | 4 | 2 | 8 | 3 | 6 | 11 | 6 | 9 | 2 |
| Mortalita | 1 | 8 | 4 | 6 | 5 | 5 | 6 | 7 | 4 | 4 |
| Priťahovaní | 5 | 4 | 3 | 5 | 3 | 9 | 13 | 4 | 11 | 6 |
| Vystaňovaní | 10 | 10 | 12 | 4 | 6 | 8 | 3 | 5 | 10 | 8 |
| Celkový prírastok | -2 | -10 | -11 | 3 | -5 | 2 | 15 | -2 | 0 | -4 |

Zdroj: ŠÚ SR



Graf 3. Národnostné zloženie obyvateľov obce

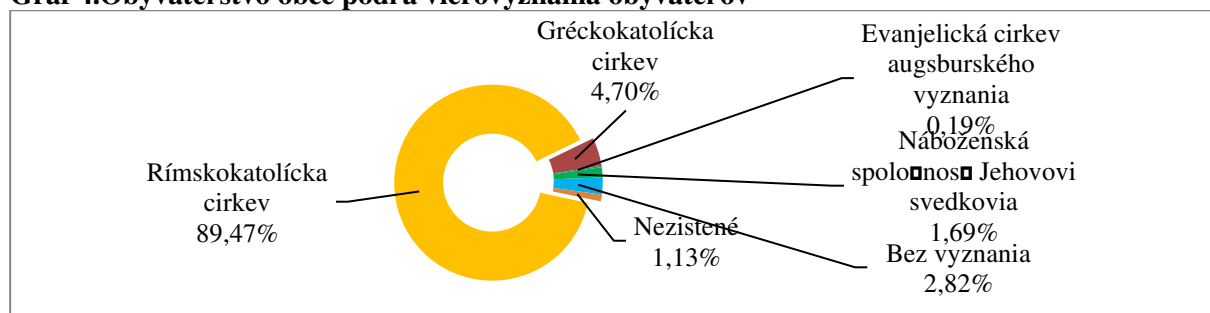


| Slovenská | Rómska | Česká | Poľská | Nezistená |
|-----------|--------|-------|--------|-----------|
| 515 | 6 | 3 | 1 | 7 |

Zdroj: ŠÚ SR SODB 2011

Národnostné zloženie obce je homogénne. Viac ako 96% obyvateľov obce sa pri sčítaní obyvateľov, domov a bytov, ktoré sa konalo v roku 2011, hlásilo k slovenskej národnosti. Časť obyvateľov obce sa hlásilo k rómskej, českej a poľskej národnosti. U siedmich obyvateľov obce sa nepodarilo zistiť národnosť.

Graf 4. Obyvateľstvo obce podľa vierovyznania obyvateľov



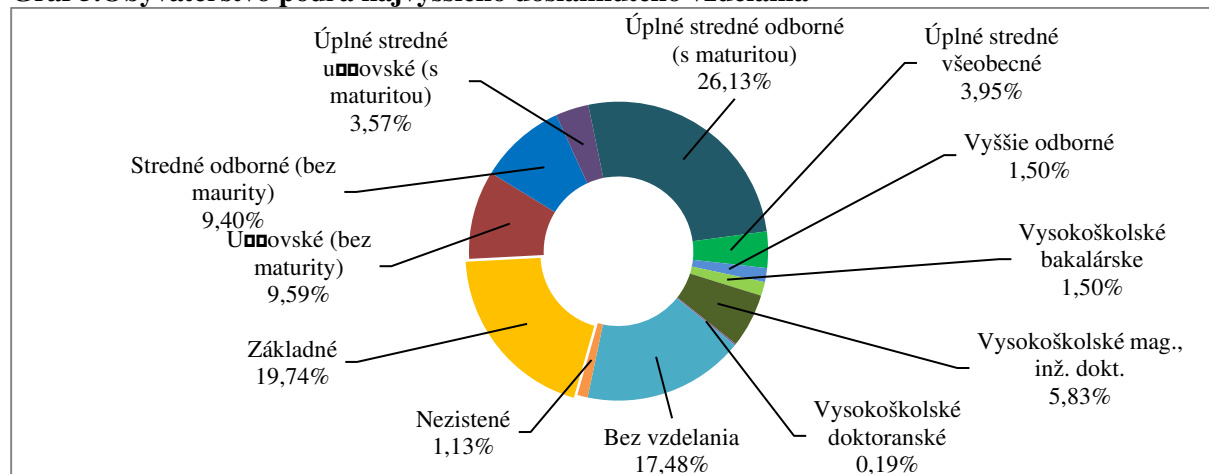
| Rímskokatolícka cirkev | Gréckokatolícka cirkev | Evanjelická cirkev augsburského vyznania | Náboženská spoločnosť Jehovovi svedkovia | Bez vyznania | Nezistené |
|------------------------|------------------------|--|--|--------------|-----------|
| 476 | 25 | 1 | 9 | 15 | 6 |

Zdroj: ŠÚ SR SODB 2011

V náboženskom vyznaní obyvateľov dominuje rímskokatolícke vierovyznanie. Toto vyznanie tvorí v porovnaní s ostatnými vierovyznaniami 89,36%. Časť obyvateľov sa hlási ku Gréckokatolíckej cirkvi, Evanjelickej cirkvi augsburského vyznania a časť ku Náboženskej spoločnosti Jehovovi svedkovia.



Graf 5. Obyvateľstvo podľa najvyššieho dosiahnutého vzdelania



| Základné | Učňovské (bez maturity) | Stredné odborné (bez maturity) | Úplné stredné učňovské (s maturitou) | Úplné stredné odborné (s maturitou) | Úplné stredné všeobecné | Vyššie odborné | Vysokoškolské bakalárske | Vysokoškolské mag., inž. dokt. | Vysokoškolské doktorandské | Bez vzdelania | Nezistené |
|----------|-------------------------|--------------------------------|--------------------------------------|-------------------------------------|-------------------------|----------------|--------------------------|--------------------------------|----------------------------|---------------|-----------|
| 105 | 51 | 50 | 19 | 139 | 21 | 8 | 8 | 31 | 1 | 93 | 6 |

Zdroj: ŠÚ SR SODB 2011

3.1.2 Bývanie

Zástavba obce je realizovaná prevažne prostredníctvom rodinných domov, v ktorých sa nachádza len jedna bytová jednotka. V roku 2011 ich bolo evidovaných 137, z toho bolo 9 neobývaných a 3 nezistené. Ku SODB v roku 2011 sa v budovách s dvoma bytmi nachádzali v obci 2 byty. Budovy s tromi a viacerými bytmi sa v obci nenachádzali.

Tabuľka 9. Byty podľa typu budov

| SODB 2011 | Byty v budovách s jedným bytom | Byty v budovách s dvoma bytmi | Byty v budovách s tromi alebo viac bytmi |
|--------------|--------------------------------|-------------------------------|--|
| Obývané | 125 | 2 | 0 |
| Neobývané | 9 | 0 | 0 |
| Nezistené | 3 | 0 | 0 |
| Spolu | 137 | 2 | 0 |

Zdroj: SODB 2011

3.1.3 Trh práce a nezamestnanosť

Miera evidovanej nezamestnanosti v Prešovskom samosprávnom kraji bola k 31.12.2014 17,45%. V okrese Vranov nad Topľou je už od roku 2011 miera evidovanej nezamestnanosti nad 20%. V roku 2014 bola miera evidovanej nezamestnanosti na úrovni 21,25%, čo radí okres k okresom s najvyššou mierou evidovanej nezamestnanosti na Slovensku. Aj to bol jeden z dôvodov, prečo bol okres Vranov nad Topľou v súlade so Zákonom 336/2015, Zákon o



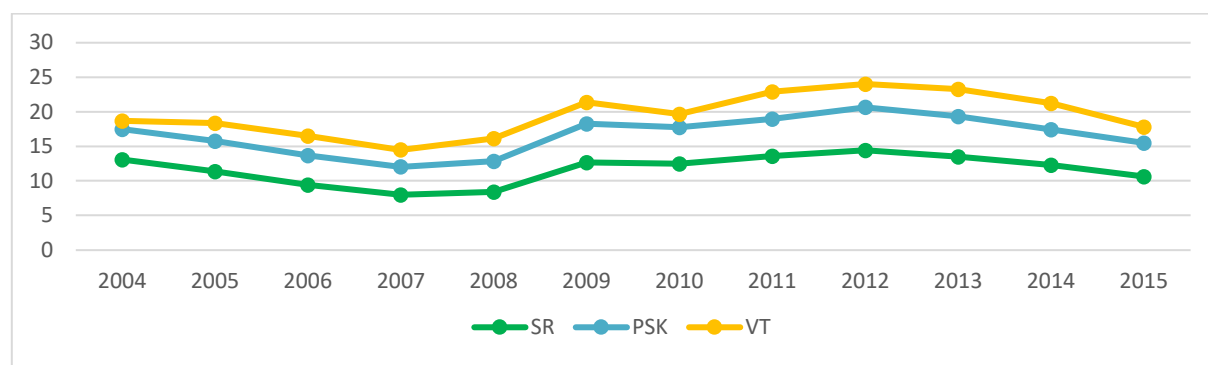
podpore najmenej rozvinutých okresov a o zmene a doplnení niektorých zákonov z 11. novembra 2015 zaradený do zoznamu najmenej rozvinutých okresov.

Z vývoja počtu evidovaných nezamestnaných vyplýva, že v celom regióne má nezamestnanosť kolísavý veľmi pomaly klesajúci trend. Je to spôsobené poklesom dopytu po pracovných silách v dôsledku nepriaznivej ekonomickej situácie hospodárskej základne a znižovania počtu voľných pracovných miest.

Tabuľka 10. Vývoj evidovanej miery nezamestnanosti (v %)

| Vývoj evidovanej miery nezamestnanosti (SR, PSK, Okres Vranov nad Topľou) | | | | | | | | | | | | |
|---|-------|-------|-------|-------|-------|-------|-------|-------|-------|-------|-------|-------|
| | 2004 | 2005 | 2006 | 2007 | 2008 | 2009 | 2010 | 2011 | 2012 | 2013 | 2014 | 2015 |
| SR | 13,07 | 11,36 | 9,40 | 7,99 | 8,39 | 12,66 | 12,46 | 13,59 | 14,44 | 13,50 | 12,29 | 10,63 |
| PSK | 17,50 | 15,77 | 13,68 | 12,05 | 12,86 | 18,29 | 17,75 | 18,95 | 20,66 | 19,35 | 17,45 | 15,50 |
| VT | 18,69 | 18,34 | 16,49 | 14,51 | 16,12 | 21,37 | 19,68 | 22,89 | 24,02 | 23,25 | 21,25 | 17,80 |

Zdroj: ŠÚ SR



Zdroj: ŠÚ SR

Z nasledujúcej tabuľky je zrejmé, že počet evidovaných uchádzačov o zamestnanie je od roku 2004 takmer na rovnakej úrovni. Výnimkou boli roky 2009 a 2012.

Tabuľka 11. Evidovaní uchádzači o zamestnanie v obci

| Evidovaní uchádzači o zamestnanie | Obec Benkovce | | | | | | | | | | |
|-----------------------------------|---------------|------|------|------|------|------|------|------|------|------|------|
| | 2004 | 2005 | 2006 | 2007 | 2008 | 2009 | 2010 | 2011 | 2012 | 2013 | 2014 |
| Spolu | 42 | 41 | 45 | 37 | 38 | 56 | 48 | 52 | 57 | 40 | 42 |
| Muži | 21 | 15 | 17 | 12 | 13 | 28 | 25 | 32 | 29 | 21 | 20 |
| Ženy | 21 | 26 | 28 | 25 | 25 | 28 | 23 | 20 | 28 | 19 | 22 |

Zdroj: ŠÚ SR


Tabuľka 12.Trvalo bývajúce obyvateľstvo podľa ekonomickej aktivity (ŠÚ SR SODB 2011)

| Trvalo bývajúce obyvateľstvo podľa ekonomickej aktivity | | | | | | | | | | | | | |
|---|-----------------------|------------------------------|--------------------------------|--------------|-------------------------|------------------------|--------------------|-------------|----------------------------------|------------------|-----|-----------|---------------------------|
| Pracujúci (okrem dôchodcov) | Pracujúci dôchodcovia | Osoby na materskej dovolenke | Osoby na rodičovskej dovolenke | Nezamestnaní | Študenti stredných škôl | Študenti vysokých škôl | Osoby v domácnosti | Dôchodcovia | Prijemcovia kapitálových príjmov | Deti do 16 rokov | Iná | Nezistená | Z toho ekonomicky aktívni |
| 181 | 11 | 2 | 14 | 56 | 31 | 15 | 1 | 115 | 0 | 95 | 7 | 4 | 250 |

Tabuľka 13.Ekonomicky aktívne obyvateľstvo odvetvia ekonomickej činnosti rok 2011

| Odvetvie ekonomickej činnosti | Muži | Ženy | Spolu | Odvetvie ekonomickej činnosti | Muži | Ženy | Spolu |
|--|------|------|-------|---|------|------|-------|
| Pestovanie plodín a chov zvierat, poľovníctvo a služby s tým súvisiace | 4 | 6 | 10 | Skladové a pomocné činnosti v doprave | 1 | 2 | 3 |
| Lesníctvo a ťažba dreva | 5 | 0 | 5 | Ubytovanie | 3 | 3 | 6 |
| Iná ťažba a dobývanie | 0 | 1 | 1 | Činnosti reštaurácií a pohostinstiev | 4 | 7 | 11 |
| Výroba potravín | 3 | 0 | 3 | Nakladateľské činnosti | 0 | 1 | 1 |
| Výroba textilu | 0 | 4 | 4 | Činnosti pre rozhlasové a televízne vysielanie | 0 | 1 | 1 |
| Výroba odevov | 0 | 3 | 3 | Telekomunikácie | 1 | 0 | 1 |
| Spracovanie dreva a výroba výrobkov z dreva a korku okrem nábytku; výroba predmetov zo slamy a prúteného materiálu | 9 | 4 | 13 | Finančné služby, okrem poistenia a dôchodkového zabezpečenia | 0 | 1 | 1 |
| Výroba papiera a papierových výrobkov | 4 | 0 | 4 | Poistenie, zaistenie a dôchodkové zabezpečenie okrem povinného sociálneho poistenia | 1 | 0 | 1 |
| Výroba výrobkov z gumy a plastu | 6 | 1 | 7 | Činnosti v oblasti nehnuteľností | 0 | 1 | 1 |
| Výroba ostatných nekovových minerálnych výrobkov | 2 | 1 | 3 | Právne a účtovnícke činnosti | 1 | 1 | 2 |
| Výroba a spracovanie kovov | 2 | 1 | 3 | Architektonické a inžinierske činnosti; technické testovanie a analýzy | 2 | 0 | 2 |
| Výroba kovových konštrukcií okrem strojov a zariadení | 7 | 1 | 8 | Prenájom a lízing | 0 | 2 | 2 |
| Výroba počítačových, elektronických a optických výrobkov | 3 | 3 | 6 | Sprostredkovanie práce | 2 | 1 | 3 |
| Výroba motorových vozidiel, návesov a prívesov | 4 | 0 | 4 | Administratívne, pomocné kancelárske a iné obchodné pomocné činnosti | 0 | 1 | 1 |
| Výroba nábytku | 3 | 0 | 3 | Verejná správa a obrana; povinné sociálne zabezpečenie | 11 | 7 | 18 |
| Dodávka elektriny, plynu, pary a studeného vzduchu | 2 | 0 | 2 | Vzdelávanie | 4 | 17 | 21 |
| Zber, úprava a dodávka vody | 2 | 0 | 2 | Zdravotníctvo | 8 | 13 | 21 |
| Zber, spracúvanie a likvidácia odpadov; recyklácia materiálov | 0 | 1 | 1 | Starostlivosť v pobytových zariadeniach (rezidenčná starostlivosť) | 1 | 1 | 2 |
| Výstavba budov | 7 | 1 | 8 | Sociálna práca bez ubytovania | 1 | 5 | 6 |
| Inžinierske stavby | 1 | 1 | 2 | Činnosti herní a stávkových kancelárií | 1 | 0 | 1 |
| Špecializované stavebné práce | 10 | 0 | 10 | Činnosti členských organizácií | 1 | 0 | 1 |



| | | | | | | | |
|--|---|---|----|---------------------------|------------|------------|------------|
| Veľkoobchod a maloobchod a oprava motorových vozidiel a motocyklov | 3 | 1 | 4 | Ostatné osobné služby | 1 | 2 | 3 |
| Veľkoobchod, okrem motorových vozidiel a motocyklov | 8 | 0 | 8 | Zamestnávateľ v zahraničí | 2 | 0 | 2 |
| Maloobchod okrem motorových vozidiel a motocyklov | 3 | 7 | 10 | Nezistené | 6 | 5 | 11 |
| Pozemná doprava a doprava potrubím | 3 | 1 | 4 | Spolu | 142 | 108 | 250 |

Zdroj: SODB 2011



3.1.4 Občianska a technická vybavenosť

3.1.4.1 Občianska vybavenosť

3.1.4.1.1 Vzdelávanie

Výchovu a vzdelávanie v obci zabezpečuje základná škola s materskou školou.

Materská škola

Výchova v materskej škole prebieha v jednej triede. K 15. septembru 2015 materskú školu navštevovalo 22 detí, pričom výučbu zabezpečovali 2 pedagogickí pracovníci. Vyučovacie procesy prebiehajú v súlade so školským vzdelávacím programom ISCED 0. Z hľadiska technického stavu je materskú školu potrebné rekonštruovať.

Základná škola

Základná škola v obci má od 1.9. 2014 pozastavenú činnosť pre nepriaznivý demografický vývoj. Nebola vyradená zo siete základných škôl.

Šport a športové zariadenia

Obyvateľom obce slúži na relaxáciu a realizáciu voľnočasových aktivít ihrisko pre deti, futbalové ihrisko, volejbalové ihrisko, posilňovňa, ale aj priestory školy.

V zimnom období sa pravidelne už 25 rokov organizuje zimný výstup na Inovec.

Ihrisko pre deti a futbalové ihrisko však musí prejsť revitalizáciou. V obci chýba multifunkčné ihrisko s outdoorovými športovými prvkami.

3.1.4.1.2 Zdravotníctvo

Za primárnou (všeobecnou, preventívnou, diagnosticko – liečebnou) sekundárnou (špecializovanou diagnosticko – liečebnou) a terciárnou (následná starostlivosť u chorých s ukončeným liečebným plánom) zdravotnou starostlivosťou dochádzajú občania obce do okresného mesta Vranov nad Topľou, ale aj do blízkej obce Slovenská Kajňa, kde poskytujú svoje služby 2 lekári prvého kontaktu: praktický lekár pre dospelých a stomatológ.

3.1.4.1.3 Sociálne služby

Sociálne služby sú v obci zastrešované denným stacionárom od 15.1.2016.

3.1.4.1.4 Cestovný ruch a rekreácia

Samospráva má záujem vybudovať v obci areál zdravia a oddychu.

Pre návštevníkov obce Benkovce a okolitých obcí je najväčším lákadlom v oblasti cestovného ruchu vodná nádrž Domaša, ktorá sa nachádza len pár kilometrov od obce.



3.1.4.1.5 Kultúrne inštitúcie a kultúrne pamiatky

Kultúrny dom v správe obce slúži obyvateľom najmä na kultúrne podujatia.

Kostol svätého Imricha

Prvé zmienky o kostole v Benkovciach pochádzajú zo 16. storočia. Kostol bol pôvodne drevený. V 17. storočí, v období rekatolizácie, bol kostol Evanjelickej cirkvi odňatý a daný do užívania Rímskokatolíckej cirkvi.

Súčasný kostol dal postaviť gróf Barkóczy na základe donácie v roku 1783 v barokovo-klasicistickom štýle. Je zasvätený svätému Imrichovi, ktorý bol uhorským kráľovičom. (Zdroj: www.benkovce.sk)



3.1.4.2 Technická infraštruktúra

3.1.4.2.1 Cestná sieť a dopravné systémy

Cestná sieť

Z hľadiska vlastníctva a správy sú miestne komunikácie, ktoré sú súčasťou dopravného vybavenia územia a sú v správe obce, dlhodobo kapitálovo poddimenzované. Obec potrebuje dobudovať chodníky a stavebno - technický stav časti miestnych komunikácií je zlý.

Katastrálnym územím obce prechádza cesta I. triedy, ktorá je spravovaná a udržiavaná Slovenskou správou ciest.

Cyklotrasy

Obcou neprechádzajú registrované cyklotrasy, ani cyklochodníky, avšak blízkosť vodnej nádrže Domaša je predpokladom pre vybudovanie atraktívnej cykloturistickej trasy. Na podporu zachovania kvalitných ekosystémových služieb a s cieľom znížiť stresové zaťaženie krajiny je v súčasnosti v rámci miestnej mobility trend zvýšiť záujem o rozvoj cyklistickej dopravy.

Cestná doprava

Obyvatelia obce majú cestnú osobnú dopravu v rámci okresu a kraja zabezpečenú priebežnými linkami SAD Humenné. Dopravné spojenie v rámci kraja je zabezpečené aj inými prepravnými spoločnosťami.

Autobusové zastávky, ktoré sú jednak miestom pre zastavenie vozidla – autobusu a jednak zónou pre pobyt a pohyb cestujúcich, sú v nevyhovujúcom technickom stave. Najmä z dôvodu bezpečnosti, ale aj z dôvodu zvýšenia kvality života obyvateľov v obci Benkovce je ich rekonštrukcia nevyhnutná.

Železničná doprava

Najbližšie železničná stanica sa nachádza v okresnom meste Vranov nad Topľou. Slúži na osobnú, ale aj nákladnú železničnú dopravu.

3.1.4.2.2 Vodné hospodárstvo

Zásobovanie pitnou vodou

Obyvatelia sú zásobovaní pitnou vodou z verejného vodovodu, ktorého primárny zdroj tvorí studňa Malá Domaša.

ČOV a kanalizácia



Obec je čiastočne odkanalizovaná, a to na cca 75%. Táto kanalizácia je odvedená do čističky odpadových vôd, ktorá bola v obci postavená v 90. rokoch 20. storočia a je potrebné ju rekonštruovať.

3.1.4.2.3 Energetické hospodárstvo

Zásobovanie plynom

Celá obec je plne plynofikovaná.

Zásobovanie elektrickou energiou

Je zabezpečené NN sieťou, ktorá je tvorená prevažne vzdušnými vedeniami v rámci celej obce. Na stĺpoch NN je umiestnené verejné osvetlenie.

3.1.4.2.4 Telekomunikácie

Intravilán obce je dobre pokrytý signálom všetkých operátorov poskytujúcich služby na území SR. Internetové služby sú poskytované prostredníctvom vysokorýchlostného internetu, ADSL pripojenia, ale aj prostredníctvom mobilného internetu.

Obecný rozhlas

Ústredňa obecného rozhlasu sa nachádza v objekte Obecného úradu. Rozvod je vedený kombinovane pomocou vlastných stĺpov a stĺpov NN (vzdušným vedením).

3.1.4.2.5 Odpadové hospodárstvo

Obec zabezpečuje vývoz tuhého komunálneho odpadu v pravidelných intervaloch podľa vytvoreného plánu. Taktiež je zabezpečený vývoz separovaného odpadu (plasty, sklo a papier).



3.1.4.3 Štandardy minimálnej vybavenosti obce

Tabuľka 14. Vybavenosť obce

| Výber ukazovateľov | Odporúčaná vybavenosť | Stav v obci |
|--|-----------------------|-------------|
| Školstvo | | |
| Materská škola | • | Áno |
| Základná škola (neplnoorganizovaná) | o | Áno |
| Telovýchova a šport | | |
| Ihrisko pre deti | • | |
| Ihrisko pre mládež a dospelých | • | |
| Ihrisko maloplošné (menej ako 2000m ² plochy) | • | |
| Cestovný ruch – verejné ubytovanie | | |
| Horské apartmány | o | Nie |
| Zdravotníctvo a sociálne služby | | |
| Ambulancie | o | Nie |
| Maloobchod | | |
| Potraviny, zmiešaný tovar | • | Áno |
| Kultúra | | |
| Knižnica (obecná, regionálna, krajská) | o | |
| Výstavné priestory (výstavné areáli a siene) | • | |
| Kultúrno - osvetové zariadenia, klubovne | • | |
| Kostoly, modlitebne, synagógy, meditačné priestory | o | |
| Cintoríny, domy smútku, urnové háje, krematóriá | • | |
| Zeleň | | |
| Parky a iné typy verejnej parkovej zelene | o | Áno |
| Zeleň v obytných územiach | o | Áno |
| Zeleň pri občianskej vybavenosti | • | Áno |
| Ostatná zeleň (cintoríny, kempy, zeleň peších zón, ...) | • | Áno |
| Zeleň pri výrobných a priemyselných areáloch | • | Nie |
| Prírodná zeleň (lesy) | • | Áno |
| Služby | | |
| Služby pre obyvateľov (murár, elektrikár, a iné) | • | Áno |

• odporúčaná vybavenosť

o alternatívne doplnenie vybavenosti



3.2 Zhodnotenie súčasného stavu územia - SWOT analýza

PRIORITNÁ OBLASŤ HOSPODÁRSTVO

| Silné stránky | Slabé stránky |
|---|--|
| <ul style="list-style-type: none"> - dobré dopravné spojenie : autobusové, - dostatočný počet obyvateľov v produktívnom veku - zachovaný vidiecky ráz územia - potenciál rastlinnej poľnohospodárskej prvovýroby a druhovýroby - lesné pozemky vo vlastníctve obce - katastrom obce prechádza cesta 1.triedy - skúsený manažment | <ul style="list-style-type: none"> - nízky rozpočet obce - nízka diverzifikácia poľnohospod. a nepoľnohospodárskych činností - zlý stavebno - technický stav miestnych komunikácií - mladí nezamestnaní (do 29) - absencia cyklotrás a cyklochodníkov |
| Príležitosti | Ohrozenia |
| <ul style="list-style-type: none"> - blízkosť väčších zamestnávateľov etablovaných na trhu - blízkosť rekreačnej oblasti Domaša - dopyt po domácich, eko a bio produktoch, - vytvorenie krátkych odbytových reťazcov pre obyvateľov blízkych miest - podpora v oblasti budovania cyklotrás a cyklochodníkov z národnej úrovne - podpora vidieckeho cestovného ruchu z národnej úrovne - možnosť podpory definovaných oblastí z EŠIF - možnosť podpory definovaných oblastí z iných finančných mechanizmov | <ul style="list-style-type: none"> - okres patrí k najmenej rozvinutým okresom - ukončenie činností alebo znižovanie stavu zamestnancov zamestnávateľmi z regiónu - neúspešnosť pri čerpaní finančných prostriedkov (NFP) - nedostatočné zhodnotenie prírodného a kultúrneho potenciálu - vysoká miera nezamestnanosti |

PTIORITNÁ OBLASŤ SOCIÁLNA

| Silné stránky | Slabé stránky |
|--|--|
| <ul style="list-style-type: none"> - existujúci prírodný potenciál - zásobovanie pitnou vodou - plynovod - existujúca vzdelávacia infraštruktúra - zavádzanie moderných trendov v oblasti služieb | <ul style="list-style-type: none"> - nedokončená verejná kanalizácia - nedokončená výstavba chodníkov - nedostatočne vybudované bezpečnost. prvky – zlý technický a zastaralý stav verejného osvetlenia, absencia kamerového systému) - zlý technický stav autobusových zastávok - zlý technický stav a nízka kvalita voľnočasovej infraštruktúry - absencia plôch na realizáciu voľnočasových aktivít |



| | |
|---|--|
| | <ul style="list-style-type: none"> - absencia moderných hracích prvkov - nedostatok subjektov zaoberajúcich sa poskytovaním kreatívnych služieb v oblasti kultúry - nedostatok moderných služieb v oblasti vidieckeho cestovného ruchu, agroturizmu - nedostatok alternatívnych sociálnych a komunitných služieb ku existujúcim sociálnym službám - nedostatočné zhodnotenie prírodného a kultúrneho potenciálu - nízka diverzifikácia v oblasti služieb - nízka kvalita technickej infraštruktúry - nízka propagácia miestneho potenciálu |
| Príležitosti | Ohrozenia |
| <ul style="list-style-type: none"> - vytvorenie priaznivých podmienok pre rozvoj vidieckeho cestovného ruchu napr. aj prostredníctvom štátnej legislatívy, štátnych dotácií a NFP - podpora v oblasti budovania cyklotrás z národnej úrovne - podpora vidieckeho cestovného ruchu z národnej úrovne - podpora v oblasti vysporiadania pozemkov - možnosť podpory definovaných oblastí z EŠIF - možnosť podpory definovaných oblastí z iných finančných mechanizmov, - záujem o nové kreatívne netradičné služby a činnosti | <ul style="list-style-type: none"> - nezáujem zo strany súkromného a neziskového sektora o partnerstvo s verejným sektorom - nedostatočný záujem zo strany návštevníkov - nedostatočný záujem o poskytovanie služieb zo strany podnikateľov - nedostatok štátnych dotácií na skvalitnenie |

PRIORITNÁ OBLASŤ ŽIVOTNÉ PROSTREDIE

| | |
|---|--|
| Silné stránky | Slabé stránky |
| <ul style="list-style-type: none"> - relatívne zachovalé životné prostredie z dôvodu nízkej industrializácie regiónu | <ul style="list-style-type: none"> - nedostatočne využitý prírodný potenciál - nedostatočná protipovodňová ochrana - zlý technický stav verejných budov – vysoká energetická náročnosť - absencia zberného dvora |
| Príležitosti | Ohrozenia |
| <ul style="list-style-type: none"> - možnosť podpory definovaných oblastí z EŠIF - možnosť podpory definovaných oblastí z iných finančných mechanizmov, štátnych dotácií a grantov | <ul style="list-style-type: none"> - nedostatočná prevencia pred environmentálnymi rizikami - neúspešnosť pri čerpaní finančných prostriedkov z iných finančných mechanizmov |



3.3 Analýza vonkajšieho prostredia

Medzi faktory ovplyvňujúce rozvoj územia patria vnútorné a vonkajšie zdroje. Prírodné a kultúrne zdroje, stav ekosystémov, stupeň rozvoja hospodárstva a priemyslu, kvalita služieb, a tým súvisiaci stupeň ekonomickej aktivity v blízkom okolí, sú dôležitým potenciálom pre rast konkurencieschopnosti a významne ovplyvňujú rozvoj ekonomiky obce Benkovce vo všetkých sektoroch miestnej ekonomiky

VONKAJŠIE FAKTORY ROZVOJA ÚZEMIA, VPLYV VONKAJŠIEHO PROSTREDIA NA ROZVOJ ÚZEMIA, STEEP ANALÝZA

V súvislosti s analýzou vonkajšieho prostredia a jeho vplyvu na rozvoj a rast konkurencieschopnosti obce Benkovce a zvyšovanie kvality života obyvateľov bola použitá STEEP analýza vonkajších faktorov.

Okres Vranov nad Topľou

Vyššie spomínané faktory z pohľadu vonkajšieho prostredia **v sociálnej, technologickej ekonomickej, ekologickej a politickej** oblasti ovplyvňujú okrem iného aj schopnosť vytvárať pracovné príležitosti, a tým nepriamo ovplyvňujú výšku migračného salda, ktorá bola ku koncu roka 2014 v okrese Vranov nad Topľou - 84 (rozdiel medzi vyst'ahovanými a prisťahovanými), ako aj výšku celkového prírastku, úbytku, ktorá bola +281 (narodení, zomrelí, vyst'ahovaní, prisťahovaní) (ŠÚ, údaj ku 31.12.2014) .

V súlade so Zákonom 336/2015 Zákon o podpore najmenej rozvinutých okresov a o zmene a doplnení niektorých zákonov z 11. novembra 2015 bol okres Vranov nad Topľou zaradený do zoznamu najmenej rozvinutých okresov, v ktorom miera evidovanej nezamestnanosti vypočítaná z disponibilného počtu uchádzačov o zamestnanie, ktorú Ústredie práce, sociálnych vecí a rodiny SR vykazuje, bola v období za aspoň deväť kalendárnych štvrtrokov počas predchádzajúcich dvanástich po sebe nasledujúcich kalendárnych štvrtrokov vyššia ako 1,6-násobku priemernej miery evidovanej nezamestnanosti v SR za rovnaké obdobie.

Na základe tohto zákona zabezpečí Ministerstvo dopravy, výstavby a regionálneho rozvoja Slovenskej republiky podľa § 3 a § 4 Zákona o podpore najmenej rozvinutých okresov a o zmene a doplnení niektorých zákonov z 11. novembra 2015 vypracovanie Akčného plánu, ktorý bude obsahovať analýzu nepriaznivého hospodárskeho, sociálneho a environmentálneho stavu najmenej rozvinutého okresu, zhodnotenie jeho rozvojového potenciálu, návrh opatrení a úloh na zabezpečenie realizácie a plnenia akčného plánu, časový harmonogram, spôsoby a



zdroje financovania, monitorovanie a hodnotenie dosiahnutého pokroku. Akčný plán zároveň integruje už existujúce rezortné programy, prierezové programy a navrhuje odstraňovanie prekážok na ich využívanie.

Obec Benkovce je jedným zo 68 samosprávnych území okresu Vranov nad Topľou, ktorý podľa územno-správneho usporiadania SR v zmysle zákona NR SR č. 221/1996 Z. z. patrí do samosprávneho územného celku Prešovského samosprávneho kraja. Z hľadiska vplyvu vonkajšieho prostredia na rozvoj miestnej ekonomiky v obci Benkovce majú v rámci okresu podstatnejší význam 2 mestá, a to Vranov nad Topľou vzdialený 14 km a Humenné vzdialené 20 km. Vzdialenejšie je mesto Stropkov, ktoré delí od obce Benkovce 31 km. Smerom na juh je to okresné mesto Vranov nad Topľou s počtom obyvateľov 22 898 (ŠÚ, údaj ku 31.12.2014) a smerom na východ je to okresné mesto Humenné s počtom obyvateľov 34 186 (ŠÚ, údaj ku 31.12.2014). Okresné mesto Stropkov rozkladajúce sa smerom na sever má 10 762 obyvateľov (ŠÚ, údaj ku 31.12.2014).

V okrese Vranov nad Topľou s počtom obyvateľov 80 508 je 68 obcí, z toho 2 so štatútom mesta. Z celkového počtu obyvateľov žije v okrese v predproduktívnom veku (do 14 rokov) 15 617 obyvateľov, v produktívnom veku (od 15 – 64) žije v okrese 55 738 a v poproduktívnom veku (65+) žije 9 153 obyvateľov. Počet evidovaných uchádzačov o zamestnanie v okrese je 635 (z toho 42 Benkovce, ŠÚ, údaj ku 31.12.2014), z toho dlhodobo evidovaných uchádzačov o zamestnanie je 6 147. Miera evidovanej nezamestnanosti v okrese 21,25% v porovnaní s Prešovským samosprávnym krajom 17,45% je takmer o 4% vyššia (ŠÚ, údaje ku 31.12.2014). Priemyselná základňa je tvorená priemyslom zameraným na výrobu celulózy, drevársku výrobu, textilný priemysel, stavebný priemysel a výrobu stavebných hmôt. Zastúpený je aj priemysel strojársky, potravinársky a výroba plastov. V okrese sa nachádzajú nasledujúce významné podniky:

| Názov spoločnosti | Hlavná činnosť |
|---|---|
| STD DONIVO a.s. | Pozemná doprava a doprava potrubím |
| M.I.S. SLOVAKIA, spol. s r.o. | Výroba odevov |
| Skupina spoločností BUKÓZA HOLDING | Výroba papierenskej buničiny, produktov s vyššou pridanou hodnotou – prášková celulóza a produkty osobnej hygieny |
| LPH Vranov nad Topľou | Výroba plastových výliskov |
| MTH REMONT | Vývoj, konštrukcie, výroba strojov a zariadení pre opravu a údržbu železničných tratí |



| | |
|---|---|
| BETPRES s.r.o | Stavebná činnosť |
| Poľnonákup Vranov nad Topľou, s.r.o. | Výroba kýmnych zmesí |
| PD Vehec | Rastlinná a živočíšna výroba |
| PD Nižný Hrušov | Rastlinná a živočíšna výroba, ovocné sady |
| PD Hencovce | Rastlinná a živočíšna výroba |

Z hľadiska cestovného ruchu má okres Vranov nad Topľou dostatočný prírodný a kultúrno - historický potenciál. Okolie vodnej nádrže Domaša ponúka možnosť individuálnej turistiky, cykloturistiky, agroturistiky, či vodných športov. V okrese sú bežecké aj lyžiarske trate. Do okresu zasahuje časť chráneného vtáčieho územia Slanské vrchy, ktoré bolo vyhlásené s cieľom zabezpečenia priaznivého stavu biotopov druhov vtákov európskeho významu a biotopov sťahovavých druhov vtákov v záujme ich prežitia a rozmnožovania; medzi inými orla kráľovského, výra skalného, bociana čierneho, orla krikľavého. V Zámutove, v ktorého katastri sa nachádza chránené vtáčie územie Slanské vrchy, je zároveň chránený strom – borovica Jeffreyova, ktorej ochrana má kultúrny a vedecký význam. Jej vek je cca 200 rokov. V Rudlove sa nachádza dub letný, ktorého ochrana má taktiež kultúrny a vedecký význam, je zaradený do 2. stupňa ochrany, jeho vek je tiež cca 200 rokov. Kultúrny a vedecký význam má aj platan západný v Tovarnom. Na území okresu sa nachádzajú zaujímavé skalné útvary a minerálne pramene. V obci Merník prebiehala v minulosti ťažba ortuti.

V okrese Vranov nad Topľou sa zachovávajú ľudové tradície a folklór zemplínskeho a šarišského regiónu. Tradičným vrcholným folklórnym podujatím v regióne Horného Zemplína sú Hornozemplínske folklórne slávnosti, na ktorých sa predstavujú súbory aj zo zahraničia. Pod záštitou Českej komisie pre UNESCO sa v meste koná každý rok koncert v rámci medzinárodného hudobného festivalu Pontes - Mosty medzi mestami.

Okres je v oblasti cestovného ruchu zastúpený 23 ubytovacími zariadeniami s indexom¹ 92, čo naznačuje mierny pokles ubytovacích zariadení oproti roku 2013. V roku 2014 bolo evidovaných 13 003 návštevníkov s indexom 87,9 oproti roku 2013, čo naznačuje mierny pokles aj u návštevníkov.

Z kultúrnohistorických pamiatok je pozoruhodný renesančno-barokový kaštieľ postavený na území dnešných Hanušoviec nad Topľou v 1. polovici 18. storočia, ktorý patril rodine Dežöfiovcov. V súčasnosti v ňom sídli vlastivedné múzeum a Šoóšovský malý kaštieľ.

¹ Index - rovnaké obdobie minulého roka =100



Rozsiahly park, pôvodne okrasná záhrada s pravidelným členením, bola v polovici 19. storočia prebudovaná na prírodno-krajinársky park. Múzeum spravuje zbierkový fond 18 500 kusov z oblasti geológie, paleontológie, botaniky, zoológie, archeológie, etnografie, kunsthistórie a histórie (<http://www.muzeumhanusovce.sk>).

Ďalšie kaštiele nachádzajúce sa vo Vyšnom Žipove, Nižnom Hrabovci, Nižnom Hrušove a kúrie v Majerovciach, Skrabskom, Vechci a Nižnom Hrabovci sú tiež evidované ako národné kultúrne pamiatky.

Pre vidiecky cestovný ruch je v okrese atraktívny napr. aj hrádok v Medziankach a hrad Čičava v Sedliskách. Vidiecky cestovný ruch v prepojení na poľnohospodársku výrobu, teda agroturizmus, sa javí ako ďalšia z atraktívnych možných foriem vidieckeho cestovného ruchu. Vhodné podmienky pre vidiecky cestovný ruch majú obce v blízkosti vodnej nádrže Domaša. Z hľadiska vplyvu vonkajšieho prostredia na rozvoj miestnej ekonomiky v obci Benkovce je podstatný aj vplyv viacerých faktorov na úrovni Prešovského kraja. Obec Benkovce sa nachádza na území bývalej Šarišskej župy, a v súvislosti s tým sa na území Prešovského kraja zachovali významné historické pamiatky.

Prešovský samosprávny kraj patrí svojou rozlohou a počtom obyvateľov k najväčším krajom. Na základe regionalizácie OECD patrí PSK medzi prevažne vidiecke regióny V sídelnej štruktúre PSK, čo je charakteristické pre celé územie SR, prevládajú malé obce do 1000 obyvateľov. Prešovský samosprávny kraj je na základe ekonomických ukazovateľov za posledné roky jedným z najzaostalejších regiónov Slovenska, čomu však nenasvedčuje územie bohaté na prírodné, kultúrne a historické zdroje. PSK patrí medzi kraje s najlepšou environmentálnou kvalitou. Na väčšine územia má PSK prostredie vysokej kvality. Prírodné prostredie je relatívne málo narušené najmä v oblastiach s nízkou ekonomickou aktivitou.

Na území kraja sa nachádza 76 území európskeho významu. Územie kraja je kvôli vyhovujúcej geologickej stavbe veľmi bohaté na výskyt minerálnych a termálnych vôd. Zastúpené sú všetky známe typy minerálnych vôd (prírodné minerálne vody, prírodné liečivé vody a prírodné minerálne vody stolové, okrem rádioaktívnych, niektoré dokonca vo veľkých koncentráciách). Sú považované za vzácny prírodný zdroj a bezpochyby sú ďalším predpokladom rozvoja územia. Na území kraja sa nachádzajú aj jedny z najstarších kúpeľov na Slovensku - Bardejovské kúpele.



| STEEP analýza vonkajších faktorov | |
|-----------------------------------|--|
| Sociálne faktory | <ul style="list-style-type: none"> • prírastok, úbytok obyvateľov • migrácia obyvateľov • vzdelanie • sociálne postavenie obyvateľov • historický a kultúrny vývoj spoločnosti • náboženské vyznanie |
| Technologické faktory | <ul style="list-style-type: none"> • zavádzanie IKT • zavádzanie inovatívnych technológií do výroby, postupov a procesov • investície v budúcnosti |
| Ekonomické faktory | <ul style="list-style-type: none"> • prepojenie s politickými faktormi • stav jednotlivých sektorov národného hospodárstva • vývoj meny, kurzu, inflácie • kúpyschopnosť obyvateľstva |
| Ekologické faktory | <ul style="list-style-type: none"> • ekosystémový prístup • ekosystémové služby |
| Politické faktory | <ul style="list-style-type: none"> • stupeň liberarlizácie a demokracie • legislatívne zmeny ovplyvňujúce podnikateľskú sféru • prenos kompetencií zo štátnej úrovne na nižšie úrovne |

3.4 Identifikácia potrieb, východísk a možných riešení

Z hľadiska prierezovej priority tvorby pracovných miest, v intenciách udržateľného využívania a zhodnocovania potenciálu územia s cieľom rozvoja územia, sú definované nasledujúce potreby generujúce výzvy:

1. Podporovať ochranu, rozvoj, efektívne využívanie a zhodnocovanie endogénnych zdrojov, kultúrneho a prírodného dedičstva
2. Podporovať rozvoj vidieckeho cestovného ruchu a agroturizmu
3. Flexibilne vytvárať nové atraktívne produkty cestovného ruchu s vyššou pridanou hodnotou
4. Vytvárať priaznivejšie podnikateľské prostredie a motivovať k zakladaniu mikro a malých podnikov.
5. Klásť väčší dôraz na ochranu biologickej diverzity
6. Podporovať ekosystémový prístup, vrátane budovania zelených infraštruktúr, efektívne využívať pôdu
7. Budovať kvalitnú environmentálnu infraštruktúru s cieľom zlepšenia odvádzania a čistenia komunálnych odpadových vôd
8. Znižovať množstvo biologicky rozložiteľných odpadov, realizovať preventívne opatrenia na predchádzanie vzniku odpadov.



4 STRATEGICKÁ ČASŤ

Strategická časť definuje víziu, teda budúci želaný stav. Predpokladom pre dosiahnutie vízie je dosiahnutie definovaných globálnych a špecifických cieľov stanovených v rámci jednotlivých prioritných oblastí.

Globálne a špecifické ciele sú definované na základe výstupov analytickej časti, vrátane analýzy vnútorného a vonkajšieho prostredia, identifikácie potrieb, východísk a možných riešení.

Podmienkou pre dosahovanie vízie a definovaných cieľov bude prostredníctvom opatrení a konkrétnych aktivít vytvoriť prostredie priaznivé pre zvyšovanie výkonnosti rôznych typov subjektov, ktorých aktivity v riešenom území prispievajú ku zvyšovaniu výkonnosti miestnej ekonomiky.

Definovaná vízia, globálne a špecifické ciele korešpondujú s dokumentmi na regionálnej a národnej úrovni, ktoré nadväzujú na dokumenty Európskej únie.

Kvôli lepšej orientácii sú vízia, globálne a špecifické ciele spracované v nasledujúcej tabuľke.

| Vízia | | |
|--|--|--|
| BENKOVCE – súčasť regiónu | | |
| efektívne využívajúceho potenciál pre vidiecky cestovný ruch | | |
| Prioritná oblasť: HOSPODÁRSTVO | Prioritná oblasť: SOCIÁLNA | Prioritná oblasť: ENVIRONMENTÁLNA |
| Globálny cieľ | Globálny cieľ | Globálny cieľ |
| Do roku 2023 podporiť výkonnosť miestnej ekonomiky | Do roku 2023 podporiť zvýšenie výkonnosti miestnej ekonomiky zvýšením investícií do rôznych typov služieb | Do roku 2023 podporiť výkonnosť miestnej ekonomiky novými ekosystémovými službami |
| Špecifický cieľ | Špecifický cieľ | Špecifický cieľ |
| <i>Lepšie využiť disponibilné endogénne zdroje</i> | <i>Lepšie zhodnotiť disponibilné endogénne zdroje</i> | <i>Lepšie ochrániť endogénne zdroje</i> |



5 PROGRAMOVÁ ČASŤ

Dosahovanie vízie, globálnych a špecifických cieľov bude v rámci implementácie programu hospodárskeho a sociálneho rozvoja obce zabezpečované v rámci troch riešených prioritných oblastí. V rámci nich budú opatrenia rozpracované do konkrétnych aktivít, čo je nevyhnutné na zabezpečenie realizácie PHSR.

Pre dosiahnutie vízie je potrebné vytvoriť prostredie priaznivé pre zvyšovanie výkonnosti rôznych typov subjektov, ktorých aktivity v riešenom území prispievajú ku zvyšovaniu výkonnosti miestnej ekonomiky. Zvyšovať výkonnosť subjektov a udržať ich konkurencieschopnými v oblasti hospodárskej, sociálnej a environmentálnej je prioritou obce Benkovce.

Opatrenia rozpracované do konkrétnych aktivít - investičných zámerov, ktoré obec plánuje realizovať v období 2015-2023 navrhnuté na základe identifikovaných potrieb, východísk a možných riešení, sú kvôli lepšej prehľadnosti aj v programovej časti spracované v nasledujúcej tabuľke.

| Prioritná oblasť | Opatrenie | Aktivita |
|------------------|---|--|
| Hospodárstvo | 1.1.1 Zavádzanie činností zvyšujúcich výkonnosť v oblasti poľnohospodárstva a lesného hospodárstva | 1.1.1.1 Zavádzanie inovatívnych činností do prvovýroby a spracovania |

| Prioritná oblasť | Opatrenie | Aktivita |
|------------------|---|--|
| SOCIÁLNA | 2.1.1: Budovanie, rekonštrukcia a modernizácia technickej infraštruktúry a zvýšenie bezpečnosti v obci | 2.1.1.1 Dostavba verejnej kanalizácie |
| | | 2.1.1.2 Rekonštrukcia a modernizácia ČOV |
| | | 2.1.1.3 Rekonštrukcia miestnych komunikácií |
| | | 2.1.1.4 Výstavba chodníkov |
| | | 2.1.1.5 Vybudovanie kamerového systému |
| | | 2.1.1.6 Vybudovanie nových autobusových zastávok |
| | 2.1.2 : Budovanie, rekonštrukcia a modernizácia sociálnej infraštruktúry | 2.1.2.1 Rekonštrukcia materskej školy |
| | | 2.1.2.2 Výstavba multifunkčného ihriska |
| | | 2.1.2.3 Revitalizácia existujúceho futbalového ihriska |
| | | 2.1.2.4 Revitalizácia detského ihriska |
| | 2.1.2.5 Výstavba areálu zdravia a oddychu – Močarky | |



| | | |
|--|--|---|
| | | 2.1.2.6 Vybudovanie cyklotrasy s vnútorným a vonkajším okruhom |
| | | 2.1.2.7 Výstavba 6 b.j. s bytmi nižšieho štandardu, výstavba 8 b.j. bežného štandardu |

| Prioritná oblasť | Opatrenie | Aktivita |
|---------------------|--|--|
| ENVIRONMENTÁ LNA | <i>3.1.1 : Budovanie, rekonštrukcia a modernizácia environmentálnej infraštruktúry</i> | 3.1.1.1 Výstavba kompostoviska |
| | | 3.1.1.2 Revitalizácia centrálneho parku v obci s vytvorením námestia |

5.1 Špecifikácia a popis opatrení

Dôvody, ktoré viedli ku výberu a zameraniu opatrení (až do úrovne aktivít) sú načrtnuté v časti Špecifikácia a popis opatrení. V tejto časti je navrhnuté taktiež konkrétne vymedzenie územných a tematických investícií.

Cieľom obce je presne cielenými investíciami do jednotlivých oblastí zvýšiť výkonnosť miestnej ekonomiky. To je možné dosiahnuť plánovaním integrácie jednotlivých procesov zabezpečujúcich dosiahnutie stanovených cieľov prostredníctvom spájania dostupných zdrojov (finančných, ľudských, materiálnych a iných) v relevantnom území.

Nevyhnutnou súčasťou celého procesu je rešpektovanie existujúcej legislatívy, ako aj ďalších dokumentov na rôznych úrovniach. V zmysle platnej legislatívy predstavujú štrukturálne fondy v oblasti miestneho rozvoja doplnkový zdroj na uspokojenie definovaných potrieb.



PRIORITNÁ OBLASŤ HOSPODÁRSTVO

1 Globálny cieľ: Do roku 2023 podporiť výkonnosť miestnej ekonomiky

1.1 Špecifický cieľ: Lepšie využiť disponibilné endogénne zdroje

Zavádzanie činností zvyšujúcich výkonnosť v oblasti poľnohospodárstva a lesného hospodárstva je jednou z príležitostí obce podnietiť rozvoj miestneho hospodárstva, vytvoriť prostredie priaznivé pre vznik pracovných príležitostí a prispieť tým k zvýšeniu kvality života obyvateľov.

Zvyšovať výkonnosť subjektov etablovaných v oblasti hospodárstva je možné využitím a zhodnotením existujúcich prírodných zdrojov, ktoré tvoria potenciál pre rozvoj činností v oblasti živočíšnej a rastlinnej výroby, prípadne aj špeciálnej rastlinnej výroby. Pôjde najmä o činnosti adaptujúce sa a reagujúce na nové okolnosti, na súčasné potreby a dopyt po poľnohospodárskych komoditách pre spracovateľský priemysel, ako aj na dopyt v súvislosti so zabezpečením základnej výživy, alebo na dopyt spracovateľského potravinárskeho priemyslu. V okolitom vidieckom priestore si to vyžiada diverzifikáciu poľnohospodárskych činností, zmeny v logistike výroby a predaj agroproduktov minimálne na miestnej úrovni.

Nedostatočná informovanosť o priamych predajcoch z dvora, nedostatočný marketing lokálnych produktov a málo využívané alternatívne formy uvádzania produktov (s dôrazom na nové výrobky) najmä na miestny trh má za následok nefungujúci lokálny potravinový systém.

Kvalitná domáca produkcia je v súčasnosti najmä v mestách dostupná taktiež len v obmedzenej miere. Zriadenie špecializovaného trhového miesta, vyhradeného len na predaj miestnych kvalitných a bezpečných potravín, je ďalším z riešení.

Rozvoj miestneho hospodárstva za pomoci exogénnych zdrojov je možné podporiť aj zabezpečením mobilnej techniky na podporu ambulantného predaja, čo by ale prichádzalo do úvahy len v prípade existujúcej farmy s dostatočnou nadprodukciou.

Pridanou hodnotou vytvárania produkčno-spotrebiteľského reťazca by mohla byť kreatívna regionálna značka. Táto značka by sa mohla stať pridanou hodnotou aj v oblasti rozvíjajúceho sa vidieckeho cestovného ruchu.

Opatrenie 1.1.1: *Zavádzanie činností zvyšujúcich výkonnosť v oblasti poľnohospodárstva a lesného hospodárstva*

Aktivita 1.1.1.1 *Zavádzanie inovatívnych činností do prvovýroby a spracovania*



PRIORITNÁ OBLASŤ SOCIÁLNA

2. Globálny cieľ:

Do roku 2023 podporiť zvýšenie výkonnosti miestnej ekonomiky zvýšením investícií do rôznych typov služieb

2.1 Špecifický cieľ:

Lepšie zhodnotiť disponibilné endogénne zdroje

Budovanie, rekonštrukcia a modernizácia technickej infraštruktúry, a tým vyššia bezpečnosť v obci je jedným z predpokladov vytvárania vhodného prostredia pre činnosti podnikateľských, ale aj nepodnikateľských subjektov, ktorých portfólio prispieva k atraktivite obce a zvyšovaniu výkonnosti miestnej ekonomiky.

Aby sa obec stala pre takéto subjekty prítiahľivou, musí rekonštrukciou miestnych pozemných komunikácií, ktoré sú súčasťou dopravného vybavenia obce a vytvárajú dopravné spojenie v jej záujmovom území, zabezpečiť ich vyššiu kvalitu a dostupnosť a s tým spojenú bezpečnosť. V súčasnosti sú na existujúcich miestnych komunikáciách výtlky a niektoré časti sú dokonca bez asfaltu. Neodmysliteľnou súčasťou bezpečnosti kvalitnej cestnej infraštruktúry sú bezpečné chodníky, funkčné verejné osvetlenie a v prípade potreby aj kamerový systém. V súlade s platnou legislatívou zrealizuje obec rekonštrukciu verejného osvetlenia a doplnením nových svetelných bodov jeho modernizáciu. Ďalším bezpečnostným prvkom, ktorý plánuje obec zabezpečiť, je inštalácia kamerových systémov ako prevencia pred vandalizmom a kriminalitou, poškodzovaním obecného majetku a prevencia vzniku divokých skládok.

Taktiež autobusové zastávky sú v obci v súčasnosti v nevyhovujúcom technickom stave. Nové autobusové zastávky, ktoré by nahradili existujúce, sú pre bezpečnosť obyvateľov obce nevyhnutnosťou. Autobusové zastávky, ktoré sú miestom pre zastavenie vozidla – autobusu, zabezpečia, v rámci existujúcich štandardov minimálnej vybavenosti obcí a relevantných bezpečnostných štandardov, komfort a bezpečnosť pre nastupujúcich a vystupujúcich cestujúcich a dostatočné zázemie pre čakajúcich cestujúcich. Výstavba nových autobusových zastávok prispeje k zvýšeniu kvality života obyvateľov.

Z hľadiska zachovania kvalitných ekosystémových služieb je potrebné, aby aktivity, ktoré by mohli akýmkoľvek spôsobom ovplyvniť kvalitu okolitých ekosystémov, boli environmentálne prijateľné a boli realizované v súlade s platnou legislatívou.

Z dôvodu plnenia záväzkov SR vyplývajúcich zo Zmluvy o prístupí SR k EÚ a zo záväzkov vyplývajúcich zo smernice 91/271/EHS je potrebné, aby SR dobudovala infraštruktúru v oblasti



odvádzania a čistenia komunálnych odpadových vôd ako základnej environmentálnej služby. Obec bude realizovať dostavbu verejnej kanalizácie a rekonštrukciu a modernizáciu ČOV.

Opatrenie „Budovanie, rekonštrukcia a modernizácia technickej infraštruktúry, a tým vyššia bezpečnosť v obci“ má sekundárny vplyv na vytváranie podmienok pre investovanie a rozvoj podnikateľských aktivít s následnou možnosťou vytvárania pracovných miest, vrátane „zelených“ pracovných miest.

Opatrenie 2.1.1: *Budovanie, rekonštrukcia a modernizácia technickej infraštruktúry a zvýšenie bezpečnosti v obci*

Aktivita 2.1.1.1: Dostavba verejnej kanalizácie

Aktivita 2.1.1.2: Rekonštrukcia a modernizácia ČOV

Aktivita 2.1.1.3: Rekonštrukcia miestnych komunikácií

Aktivita 2.1.1.4: Výstavba chodníkov

Aktivita 2.1.1.5: Vybudovanie kamerového systému

Aktivita 2.1.1.6: Vybudovanie nových autobusových zastávok

Cieľom národnej politiky v oblasti predprimárneho vzdelávania je čo najvyššia zaškolenosť detí v predškolskom veku. Vytvoriť atraktívne prostredie pre túto cieľovú skupinu a prispieť k plneniu tohto cieľa má obec taktiež záujem, preto v prípade získania potrebných zdrojov pristúpi k rekonštrukcii materskej školy. Tá je v súčasnosti v zlom takmer havarijnom technickom stave s vysokou spotrebou energie.

Zdravý životný štýl, ktorý v súčasnosti preferujú ľudia už takmer všetkých vekových kategórií, by sa mal stať najmä aj súčasťou detskej populácie, u ktorej obezita nielen na Slovensku pomerne rýchlo stúpa. Deje sa to najmä v súvislosti so stratou záujmu o hry spájajúce sa s aktívnym pohybom.

Revitalizáciou detského ihriska a existujúceho futbalového ihriska sa snaží obec zvýšiť motiváciu detskej populácie k pohybovým aktivitám a zároveň prispieť k atraktívnosti obce aj vo vzťahu k dospelaj zložke populácie. V súvislosti s revitalizáciou futbalového ihriska obec plánuje úpravu oplotenia, obnovu trávnik a opravu studne.

V súčasnosti sa celosvetovým trendom stali rôzne pohybové aktivity vo voľnej prírode. Výstavbou multifunkčného ihriska, ktorého súčasťou sa môžu stať aj prvky fitness centra vo voľnej prírode nadviaže obec na najmodernejšie trendy týkajúce sa voľnočasových aktivít. Multifunkčné ihrisko má obec záujem zriadiť prestavbou existujúcej športovej plochy a rekonštrukciou existujúcej budovy vodárničky plánuje zmeniť jej účel na šatne.



V súvislosti s preferovaním zdravého životného štýlu obec plánuje taktiež výstavbu areálu zdravia a oddychu „ Močarky“

V prepojení voľnočasovej infraštruktúry so zelenou infraštruktúrou môže byť vybudovanie zdravého a bezpečného prostredia pomerne lacnou alternatívou. Zelené priestranstvá podporujúce biologickú rozmanitosť - biodiverzitu, majú mnoho výhod, vytvárajú atraktívne prostredie pre oddych a prácu, dobre pôsobia na zdravie, ba dokonca prinášajú sociálne výhody, akými sú nové pracovné príležitosti.

Kvalitná voľnočasová infraštruktúra, ktorá prispieva ku kvalite ponúkaných kultúrnych, spoločenských a športových podujatí, napomáha rozvoju vidieckeho cestovného ruchu a podporuje rast miestnej ekonomiky. Obec v súvislosti s tým plánuje výstavbu cyklotrás stále viac dopytovaných jednak obyvateľmi a jednak návštevníkmi. S cieľom čo najväčšieho efektu a čo najpresnejšieho zacielenia investícií do územia, ako aj v rámci integrovaného prístupu, podporí obec komplementárne výstavbu nadväzujúcej doplnkovej cyklistickej infraštruktúry (parkovanie bicyklov, potrebné hygienické zabezpečenie cyklistov, ako aj výstavbu turistických informačných kioskov a informačných tabúľ).

V prípade efektívneho marketingu môže voľnočasová infraštruktúra výraznou mierou ovplyvniť konkurencieschopnosť miestnej ekonomiky.

Situáciu znevýhodnených domácností sa obec rozhodla riešiť výstavbou šiestich bytových jednotiek s bytmi nižšieho štandardu pre mladé rodiny majoritného obyvateľstva a výstavbou ôsmich bytových jednotiek bežného štandardu v súlade s rešpektovaním existujúcich ekosystémov a v súlade s globálnym cieľom štátnej bytovej politiky, ktorým je „ postupné zvyšovanie celkovej úrovne bývania tak, aby bolo pre obyvateľstvo dostupné, a aby si každá domácnosť mohla zabezpečiť primerané bývanie“.

Opatrenie 2.1.2: *Budovanie, rekonštrukcia a modernizácia sociálnej infraštruktúry*

Aktivita 2.1.2.1: Rekonštrukcia materskej školy

Aktivita 2.1.2.2: Výstavba multifunkčného ihriska

Aktivita 2.1.2.3: Revitalizácia existujúceho futbalového ihriska

Aktivita 2.1.2.4: Revitalizácia detského ihriska

Aktivita 2.1.2.5: Výstavba areálu zdravia a oddychu – Močarky

Aktivita 2.1.2.6: Vybudovanie cyklotrasy s vnútorným a vonkajším okruhom

Aktivita 2.1.2.7: Výstavba 6 b. j. s bytmi nižšieho štandardu, výstavba 8 b. j. bežného štandardu

**PRIORITNÁ OBLASŤ ENVIRONMENTÁLNA****3. Globálny cieľ:**

Do roku 2023 podporiť výkonnosť miestnej ekonomiky novými ekosystémovými službami

3.1 Špecifický cieľ: Lepšie ochrániť endogénne zdroje

Opatrenie týkajúce sa výstavby kompostoviska, ktorým sa obec snaží predchádzať vzniku odpadov, znižovať množstvo biologicky rozložiteľných odpadov, je zamerané najmä na zvýšenie separovaného zberu biologicky rozložiteľných zložiek komunálnych odpadov v domácnostiach. V hierarchii nakladania s odpadmi je predchádzanie vzniku odpadov najvyššou prioritou. Podľa programu predchádzania vzniku odpadu v rámci SR je dôležitý posun od materiálového zhodnocovania odpadov k predchádzaniu ich vzniku. Výstavba kompostoviska bude realizovaná v súlade s platnou legislatívou. V súčasnosti je domáce kompostovanie považované za predchádzanie vzniku odpadu a nie je považované za nakladanie s odpadmi. Je to prirodzený aeróbný biochemický proces, pri ktorom vzniká organické hnojivo. Obec v rámci svojich možností podporí aj domáce kompostovanie biologického odpadu s cieľom používania vzniknutého kompostu v záhradách, čím dôjde k zvýšeniu podielu zhodnotených odpadov na celkovom množstve vyprodukovaných odpadov. Opatrenia zamerané na predchádzanie vzniku, na prípravu na opätovné použitie odpadov nepriamo, ale významne prispievajú k redukcii emisií skleníkových plynov.

V súvislosti so zachovaním zdravých ekosystémov a kvalitných ekosystémových služieb aj nasledujúcim generáciám, a zároveň so snahou čo najviac podporiť budovanie a využívanie zelenej infraštruktúry v obci pristúpi samospráva ku revitalizácii centrálného parku a vytvoreniu námestia, čím podporí aj zvýšenie atraktívnosti obce. Obec ráta s vytvorením oddychovej zóny s lavičkami a prvkami zelene, teda lokality určenej na oddych, ale aj sociálnu interakciu. Výraznejším prvkom sa stane kostol sv. Imricha a iný rozmer získa vidiecka architektúra. Samospráva plánuje zriadiť mobiliár a dedinské múzeum – Zem živiteľka.

Dôjde k vytvoreniu výrazného prírodného a dynamického prvku obce, zachovaniu biologickej diverzity priamo v centre obce s viacerými funkciami - oddychovou, estetickou, ekologickou a vzdelávacou.

Opatrenie 3.1.1: Budovanie, rekonštrukcia a modernizácia environmentálnej infraštruktúry

Aktivita 3.1.1.1: Výstavba kompostoviska

Aktivita 3.1.1.2: Revitalizácia centrálného parku v obci s vytvorením námestia



5.2 Projektové zámery

| P. č. | Investor | Typ zámeru | Klasifikácia stavby | Zameranie projektu (názov vystihujúci zámer) | Stručný popis, resp. poznámky | Oblasť, na ktorú je projektový zámer orientovaný | | | Stav pripravenosti projektového zámeru | Predpokladaný termín realizácie (od - do) | Predpokladané náklady | Priorita zámeru |
|-------|----------|------------|---|---|--|--|---------------------------------------|-----|---|---|-----------------------|---|
| | | | | | | Oblasť | Katégoria | Iné | | | | |
| 1 | Benkovce | Investičný | 2223 - Miestne kanalizácie | Dostavba verejnej kanalizácie | dokončenie cca 400 m úseku verejnej kanalizácie | Technická infraštruktúra | Kanalizácia, čistiareň odpadových vôd | | Zámer je pokračovaním už realizovaného projektu | 2017-2020 | 350 000,00 € | Realizácia je závislá od získania finanč. prostriedkov |
| 2 | Benkovce | Investičný | 2223 - Miestne kanalizácie | Rekonštrukcia a modernizácia ČOV | Existujúca ČOV má zastaralú technológiu, budova a zariadenia sú opotrebované, od roku 1992 | Technická infraštruktúra | Kanalizácia, čistiareň odpadových vôd | | V štádiu úvah | 2020-2024 | 200 000,00 € | Zámer je v súčasnosti len v polohe úvah |
| 3 | Benkovce | Investičný | 1263 - Školy, univerzity a budovy na vzdelávanie | Rekonštrukcia MŠ | Strecha zateká, okná sú prehnité, kuchyňa sa prepadá, je potrebné zateplenie | Sociálna infraštruktúra | Školstvo | | Spracovaná projektová dokumentácia | 2017-2018 | 100 000,00 € | Realizácia je závislá od získania finanč. prostriedkov |
| 4 | Benkovce | Investičný | 2112 - Miestne komunikácie | Rekonštrukcia miestnych komunikácií | na existujúcich miestnych komunikáciách sú 30 - 50 % výtlky, niektoré časti sú bez asfaltu | Technická infraštruktúra | Doprava, komunikácie, MHD | | Hotové VO, vybraný dodávateľ | 2016-2017 | 100 000,00 € | Realizácia je závislá od získania finanč. prostriedkov |
| 5 | Benkovce | Investičný | 2411 - Športové ihriská | Výstavba multifunkčného ihriska so šatňami a tribúnou | prestavba existujúcej športovej plochy na multifunkčné ihrisko s rekonštrukciou existujúcej budovy vodárničky na šatne | Sociálna infraštruktúra | Šport, voľný čas | | Pripravené povolenia, stanoviská | 2016 | 150 000,00 € | Realizácia je závislá od získania finanč. prostriedkov |
| 6 | Benkovce | Investičný | 2411 - Športové ihriská | Revitalizácia existujúceho futbalového ihriska s altánkom | Úprava oplotenia a trávnik, oprava studne | Sociálna infraštruktúra | Šport, voľný čas | | V štádiu úvah | 2018 | 50 000,00 € | Zámer je v súčasnosti len v polohe úvah |
| 7 | Benkovce | Investičný | 2130 - Pohybové, vybavovacie a manipulačné plochy | Výstavba areálu zdravia a oddychu - Močarky | Prístrešok na posedenie, cyklostrom, plocha pre kolieskové korčule, kyslíková dráha | Cestovný ruch | Iné - doplněte | | V štádiu úvah | 2020 | 100 000,00 € | Zámer je v súčasnosti len v polohe úvah |
| 8 | Benkovce | Investičný | 2420 - Ostatné inžinierske stavby, i.n. | Výstavba chodníkov popri ceste I/15 v obci Benkovce | Oprava existujúcich chodníkov a výstavba nového chodníka po dostavbe kanalizácie | Technická infraštruktúra | Doprava, komunikácie, MHD | | V štádiu úvah | 2019 | 80 000,00 € | Zámer je v súčasnosti len v polohe úvah |
| 9 | Benkovce | Investičný | 2420 - Ostatné inžinierske stavby, i.n. | Výstavba kompostoviska | výstavba kompostoviska na BRO, nákup traktora a drviča | Životné prostredie | Zhodnocovanie odpadu | | V štádiu úvah | 2017 | 30 000,00 € | Realizácia je závislá od získania finanč. prostriedkov |
| 10 | Benkovce | Investičný | 2130 - Pohybové, vybavovacie a manipulačné plochy | Revitalizácia centálneho parku v obci s vytvorením námestia | zvýrazniť dominantu obce kostol sv. Imricha využitím drobných prvkov vidieckej architektúry, obnova trávnik, mobiliár, dedičské múzeum Zem žiteľka | Cestovný ruch | Iné - doplněte | | Spracovaná štúdia | 2019 | 40 000,00 € | Realizácia je závislá od získania finančných prostriedkov |

Program hospodárskeho a sociálneho rozvoja obce Benkovce na obdobie 2015 - 2023



| | | | | | | | | | | | | |
|----|----------|------------|---|---|---|--------------------------|----------------------|--|------------------------------------|-------------|-------------|--|
| 11 | Benkovce | Investičný | 2411 - Športové ihriská | Revitalizácia detského ihriska | oprava lavičiek a osadenie atrakcií pre deti, zvýšenie oplotenia od hlavnej cesty | Sociálna infraštruktúra | Šport, voľný čas | | V štádiu úvah | 2018 | 10 000,00 € | Realizácia je závislá od získania finanč. prostriedkov |
| 12 | Benkovce | Investičný | 1122 - Trojbytové a viacbytové budovy | Výstavba 6 b.j. s bytmi nižšieho štandardu, výstavba 8 b.j. bežného štandardu | Pre MRK vybudovať 6 b.j. - nízkoštandardné byty na Ondavskej ulici, pre mladé rodiny majoritného obyvateľstva zabezpečiť možnosť bývania v obci výstavbou 8 b.j. pri polyfunkčnej budove v areáli školy | Sociálna infraštruktúra | Bývanie | | V štádiu úvah | 2018 | | Zámer je v súčasnosti len v polohe úvah |
| 13 | Benkovce | Investičný | 2420 - Ostatné inžinierske stavby, i.n. | Vybudovanie kamerového systému | prevencia kriminality mládeže, zabezpečenie ochrany obecného majetku a predchádzanie vzniku divokých skládok - ochrana životného prostredia | Technická infraštruktúra | Iné - doplněte | | Spracovaná projektová dokumentácia | 2017 | 30 000,00 € | Realizácia je závislá od získania finanč. prostriedkov |
| 14 | Benkovce | Investičný | 2420 - Ostatné inžinierske stavby, i.n. | Vybudovanie cyklotrasy s vnútorným a vonkajším okruhom | vytvoriť možnosti voľnočasových aktivít a zatravníť miestny región | Cestovný ruch | Iné - doplněte | | V štádiu úvah | 2020 | 50 000,00 € | Zámer je v súčasnosti len v polohe úvah |
| 15 | Benkovce | Investičný | 1274 Ostatné budovy,i.n | Vybudovanie nových autobusových zastávok (2) | Vytvorenie bezpečného prostredia pre cestujúcich | Sociálna infraštruktúra | Občianska vybavenosť | | V štádiu úvah | 2020 - 2021 | 25 000,00€ | Realizácia je závislá od získania finanč. prostriedkov |



5.3 Merateľné ukazovatele

Pre monitorovanie napĺňania jednotlivých cieľov a opatrení v rámci stanovených priorít boli zvolené ukazovatele výstupu. Ide o konkrétne produkty - výstupy jednotlivých aktivít definovaných v akčnom pláne. Výstupy nevedú ku kvalitatívnemu posudzovaniu. Indikátory výstupov sú merané vo fyzikálnych jednotkách ako je počet, kus, m, m².

| PRIORITNÁ OBLASŤ HOSPODÁRSTVO | | | | |
|---|---------------------------------|----------------|----------------------|-----------------|
| Typ ukazovateľa | Ukazovateľ | Merná jednotka | Východisková hodnota | Cieľová hodnota |
| | | | Rok 2019 | Rok 2021 |
| Opatrenie 1.1.1 Zavádzanie činností zvyšujúcich výkonnosť v oblasti poľnohospodárstva a lesného hospodárstva | | | | |
| Aktivita 1.1.1.1 Zavádzanie inovatívnych činností do prvovýroby a spracovania | | | | |
| výstupu | Diverzifikované (nové) činnosti | počet | 0 | 2 |

| PRIORITNÁ OBLASŤ SOCIÁLNA | | | | |
|---|-----------------------------|----------------|----------------------|-----------------|
| Typ ukazovateľa | Ukazovateľ | Merná jednotka | Východisková hodnota | Cieľová hodnota |
| | | | Rok 2015 | Rok 2023 |
| Opatrenie 2.1.1 Cielené investície do technickej (environmentálnej) a dopravnej infraštruktúry a s tým súvisiacich zariadení, ako aj do infraštruktúry súvisiacej s voľným časom | | | | |
| Aktivita 2.1.1.1 Dostavba verejnej kanalizácie | | | | |
| výstupu | Nová kanalizácia | m | 0 | 642 |
| Aktivita 2.1.1.2 Rekonštrukcia a modernizácia ČOV | | | | |
| výstupu | Rekonštruovaná ČOV | počet EO | 0 | 1420 |
| Aktivita 2.1.1.3 Rekonštrukcia miestnych komunikácií | | | | |
| výstupu | Zrekonštruované komunikácie | m | 0 | 431 |
| Aktivita 2.1.1.4 Výstavba chodníkov | | | | |
| výstupu | Nové chodníky | m | 0 | 800 |
| Aktivita 2.1.1.5 Vybudovanie kamerového systému | | | | |
| výstupu | Inštalovaný kamerový systém | m | 0 | 1 500 |
| Aktivita 2.1.1.6 Vybudovanie nových autobusových zastávok | | | | |
| výstupu | Nové autobusové zastávky | ks | 0 | 2 |
| Opatrenie 2.1.2 : Budovanie, rekonštrukcia a modernizácia sociálnej infraštruktúry | | | | |
| Aktivita 2.1.2.1 Rekonštrukcia MŠ | | | | |
| výstupu | Rekonštruovaná plocha | m ² | 0 | 277 |
| Aktivita 2.1.2.2 Výstavba multifunkčného ihriska | | | | |
| výstupu | Nové multifunkčné ihrisko | m ² | 0 | 800 |
| Aktivita 2.1.2.3 Revitalizácia existujúceho futbalového ihriska | | | | |
| výstupu | Revitalizovaná plocha | m ² | 0 | 10 800 |
| Aktivita 2.1.2.4 Revitalizácia detského ihriska | | | | |
| výstupu | Revitalizovaná plocha | m ² | 0 | 400 |
| Aktivita 2.1.2.5 Výstavba areálu zdravia a oddychu – Močarky | | | | |
| výstupu | Areálu zdravia a oddychu | m ² | 0 | 2 800 |
| Aktivita 2.1.2.6 Vybudovanie cyklotrasy s vnútorným a vonkajším okruhom | | | | |



| | | | | |
|--|--|-------|---|--------|
| výstupu | Cyklotrasa | m | 0 | 14 000 |
| Aktivita 2.1.2.7 Výstavba 6 b.j. s bytmi nižš. štandardu, výstavba 8 b.j. bežného štandardu | | | | |
| výstupu | Skolaudované bytové jednotky bežného štandardu | počet | 0 | 14 |

| PRIORITNÁ OBLASŤ ŽIVOTNÉ PROSTREDIE | | | | |
|--|---------------------------|----------------|----------------------|-----------------|
| Typ ukazovateľa | Ukazovateľ | Merná jednotka | Východisková hodnota | Cieľová hodnota |
| | | | Rok 2015 | Rok 2023 |
| Opatrenie 3.1.1 : Budovanie, rekonštrukcia a modernizácia environmentálnej infraštruktúry | | | | |
| Aktivita 3.1.1.1 Výstavba kompostoviska | | | | |
| výstupu | Kompostovisko | počet | 0 | 1 |
| Aktivita 3.1.1.2 Revitalizácia centrálného parku v obci s vytvorením námestia | | | | |
| výstupu | Centrálny park s námestím | počet | 0 | 1 |



5.1 Projektové zámery so spracovanou štúdiou / projektovou dokumentáciou / vydanými povoleniami

| Prioritná oblasť: SOCIÁLNA | | | | | |
|---|--|---------------------|----|------|-----|
| 2.1.1.1 Dostavba verejnej kanalizácie | | | | | |
| Základné údaje | | | | | |
| <i>Garant:</i> | Obec | | | | |
| <i>Kontaktná osoba</i> | Starostka / poverená osoba | | | | |
| <i>Začatie a ukončenie projektu</i> | 2016 – 2017 | | | | |
| <i>Súčasný stav projektu</i> | Zámer je pokračovaním realizovaného projektu | | | | |
| <i>Stav pred realizáciou</i> | Nedokončená kanalizácia | | | | |
| <i>Cieľ</i> | „Lepšie zhodnotiť disponibilné endogénne zdroje“ | | | | |
| <i>Výstup</i> | Dokončená kanalizácia | | | | |
| <i>Výsledok</i> | Spokojní obyvatelia napojení na ČOV | | | | |
| <i>Dopad</i> | Prevenia pred znečistením životného prostredia | | | | |
| Realizácia projektu | | | | | |
| <i>Fáza /míľnik</i> | <i>Predpokladaný termín</i> | | | | |
| Prípravná fáza (podľa potreby – projektová dokumentácia, stavebné povolenie, a iné) | 2017-2020 | | | | |
| Príprava a podanie žiadosti o NFP | 2017 | | | | |
| Verejné obstarávanie a odpis zmluvy | 2018 | | | | |
| Realizácia projektu / kolaudácia | 2019-2020 | | | | |
| Financovanie projektu | | | | | |
| <i>Druh výdavku</i> | Náklady spolu v € | Zdroje financovania | | | |
| | | EU | SR | Obec | Iné |
| Prípravná fáza | | | | | |
| Verejné obstarávanie | 50 000,00 | x | x | x | |
| Realizácia | 300 000,00€ | x | x | x | |
| Spolu | 350 000,00€ | x | x | x | |

| Prioritná oblasť: SOCIÁLNA | | | | | |
|---|---|--|--|--|--|
| 2.1.1.3 Rekonštrukcia miestnych komunikácií | | | | | |
| Základné údaje | | | | | |
| <i>Garant:</i> | Obec | | | | |
| <i>Kontaktná osoba</i> | Starostka / poverená osoba | | | | |
| <i>Začatie a ukončenie projektu</i> | 2016 - 2017 | | | | |
| <i>Súčasný stav projektu</i> | Hotové VO, vybraný dodávateľ | | | | |
| <i>Stav pred realizáciou</i> | Miestne komunikácie v zlom stave – technickom stave | | | | |
| <i>Cieľ</i> | „Lepšie zhodnotiť disponibilné endogénne zdroje“ | | | | |
| <i>Výstup</i> | Kvalitné miestne komunikácie | | | | |



| | | | | | |
|---|---|----------------------------|----|------|-----|
| Výsledok | Spokojní obyvatelia, návštevníci a podnikatelia využívajúci miestne komunikácie | | | | |
| Dopad | Priaznivejšie prostredie pre investorov | | | | |
| Realizácia projektu | | | | | |
| Fáza /míľnik | Predpokladaný termín | | | | |
| Prípravná fáza (podľa potreby – projektová dokumentácia, stavebné povolenie, a iné) | 2016 | | | | |
| Príprava a podanie žiadosti o NFP | 2016 | | | | |
| Verejné obstarávanie a odpis zmluvy | 2016 | | | | |
| Realizácia projektu / kolaudácia | 2016-2017 | | | | |
| Financovanie projektu | | | | | |
| Druh výdavku | Náklady spolu v € | Zdroje financovania | | | |
| | | EU | SR | Obec | Iné |
| Prípravná fáza | | | | | |
| Verejné obstarávanie | | | | | |
| Realizácia | 100 000,00 | x | x | x | |
| Spolu | 100 000,00 | x | x | x | |

Prioritná oblasť: SOCIÁLNA

Aktivita 2.1.1.5: Vybudovanie kamerového systému

Základné údaje

| | |
|-------------------------------------|---|
| Garant: | Obec |
| Kontaktná osoba | Starostka / poverená osoba |
| Začatie a ukončenie projektu | 2017 |
| Súčasný stav projektu | Spracovaná projektová dokumentácia |
| Stav pred realizáciou | Nedostatočné zabezpečenie pred kriminalitou, vandalizmom a znečisťovaním životného prostredia |
| Cieľ | „Lepšie zhodnotiť disponibilné endogénne zdroje“ |
| Výstup | Nový kamerový systém |
| Výsledok | Vyššia bezpečnosť obyvateľov |
| Dopad | Priaznivejšie prostredie pre investorov |

Realizácia projektu

| | | | | | |
|---|-----------------------------|--|--|--|--|
| Fáza /míľnik | Predpokladaný termín | | | | |
| Prípravná fáza (podľa potreby – projektová dokumentácia, stavebné povolenie, a iné) | 2017 | | | | |
| Príprava a podanie žiadosti o NFP | 2017 | | | | |
| Verejné obstarávanie a odpis zmluvy | 2017 | | | | |
| Realizácia projektu / kolaudácia | 2017 | | | | |

Financovanie projektu

| | | | | | |
|----------------------|-------------------|----------------------------|----|------|-----|
| Druh výdavku | Náklady spolu v € | Zdroje financovania | | | |
| | | EU | SR | Obec | Iné |
| Prípravná fáza | | | | | |
| Verejné obstarávanie | | | | | |
| Realizácia | 30 000,00 | x | x | x | |
| Spolu | 30 000,00 | x | x | x | |



| Prioritná oblasť: SOCIÁLNA | | | | | |
|---|--|---------------------|-----------------------------|------|-----|
| 2.1.2.1 Rekonštrukcia materskej školy | | | | | |
| Základné údaje | | | | | |
| <i>Garant:</i> | Obec | | | | |
| <i>Kontaktná osoba</i> | Starostka / poverená osoba | | | | |
| <i>Začatie a ukončenie projektu</i> | 2017-2018 | | | | |
| <i>Súčasný stav projektu</i> | Spracovaná projektová dokumentácia | | | | |
| <i>Stav pred realizáciou</i> | Budova MŠ je v zlom technickom stave | | | | |
| <i>Cieľ</i> | „Lepšie zhodnotiť disponibilné endogénne zdroje“ | | | | |
| <i>Výstup</i> | Moderná MŠ | | | | |
| <i>Výsledok</i> | Zníženie energetickej efektívnosti | | | | |
| <i>Dopad</i> | Zvýšená atraktívnosť obce vo vzťahu k mladým rodinám | | | | |
| Realizácia projektu | | | | | |
| <i>Fáza /míľnik</i> | | | <i>Predpokladaný termín</i> | | |
| Prípravná fáza (podľa potreby – projektová dokumentácia, stavebné povolenie, a iné) | | | 2017 | | |
| Príprava a podanie žiadosti o NFP | | | 2017 | | |
| Verejné obstarávanie a odpis zmluvy | | | 2017 | | |
| Realizácia projektu / kolaudácia | | | 2017-2018 | | |
| Financovanie projektu | | | | | |
| <i>Druh výdavku</i> | Náklady spolu v € | Zdroje financovania | | | |
| | | EU | SR | Obec | Iné |
| Prípravná fáza | | | | | |
| Verejné obstarávanie | | | | | |
| Realizácia | 100 000,00 | x | x | x | |
| Spolu | 100 000,00 | x | x | x | |

| Prioritná oblasť: SOCIÁLNA | | | | | |
|---|--|--|-----------------------------|--|--|
| 2.1.2.2 Výstavba multifunkčného ihriska | | | | | |
| Základné údaje | | | | | |
| <i>Garant:</i> | Obec | | | | |
| <i>Kontaktná osoba</i> | Starostka / poverená osoba | | | | |
| <i>Začatie a ukončenie projektu</i> | 2016 | | | | |
| <i>Súčasný stav projektu</i> | Pripravené povolenia, stanoviská | | | | |
| <i>Stav pred realizáciou</i> | Absencia multifunkčného ihriska | | | | |
| <i>Cieľ</i> | „Lepšie zhodnotiť disponibilné endogénne zdroje“ | | | | |
| <i>Výstup</i> | Multifunkčné ihrisko | | | | |
| <i>Výsledok</i> | Spokojní obyvatelia a návštevníci | | | | |
| <i>Dopad</i> | Vyššia kvalita poskytovaných služieb | | | | |
| Realizácia projektu | | | | | |
| <i>Fáza /míľnik</i> | | | <i>Predpokladaný termín</i> | | |
| Prípravná fáza (podľa potreby – projektová dokumentácia, stavebné povolenie, a iné) | | | - | | |
| Príprava a podanie žiadosti o NFP | | | 2016 | | |
| Verejné obstarávanie a odpis zmluvy | | | 2016 | | |



| Realizácia projektu / kolaudácia | | 2016 | | | |
|----------------------------------|-------------------|---------------------|----|------|-----|
| Financovanie projektu | | | | | |
| Druh výdavku | Náklady spolu v € | Zdroje financovania | | | |
| | | EU | SR | Obec | Iné |
| Prípravná fáza | | | | | |
| Verejné obstarávanie | | | | | |
| Realizácia | 150 000,00 | x | x | x | |
| Spolu | 150 000,00 | x | x | x | |

Prioritná oblasť ŽIVOTNÉ PROSTREDIE

3.1.1.2 Revitalizácia centrálneho parku v obci s vytvorením námestia

| Základné údaje | | | | | |
|---|---|---------------------|----|------|-----|
| <i>Garant:</i> | Obec | | | | |
| <i>Kontaktná osoba</i> | Starostka / poverená osoba | | | | |
| <i>Začatie a ukončenie projektu</i> | 2019 | | | | |
| <i>Súčasný stav projektu</i> | Spracovaná štúdia | | | | |
| <i>Stav pred realizáciou</i> | Absencia centrálnej zóny v obci | | | | |
| <i>Cieľ</i> | „Lepšie ochrániť endogénne zdroje“ | | | | |
| <i>Výstup</i> | Centrálny park a námestie | | | | |
| <i>Výsledok</i> | Spokojní obyvatelia a návštevníci | | | | |
| <i>Dopad</i> | Vyššia atraktivnosť obce a podpora budovania zelenej infraštruktúry | | | | |
| Realizácia projektu | | | | | |
| <i>Fáza /míľnik</i> | <i>Predpokladaný termín</i> | | | | |
| Prípravná fáza (podľa potreby – projektová dokumentácia, stavebné povolenie, a iné) | 2019 | | | | |
| Príprava a podanie žiadosti o NFP | 2019 | | | | |
| Verejné obstarávanie a odpis zmluvy | 2019 | | | | |
| Realizácia projektu / kolaudácia | 2019 | | | | |
| Financovanie projektu | | | | | |
| Druh výdavku | Náklady spolu v € | Zdroje financovania | | | |
| | | EU | SR | Obec | Iné |
| Prípravná fáza | | | | | |
| Verejné obstarávanie | | | | | |
| Realizácia | 40 000,00 | x | x | x | |
| Spolu | 40 000,00 | x | x | x | |



6 REALIZAČNÁ ČASŤ

6.1 Popis úloh jednotlivých partnerov pri realizácii PHSR obce, inštitucionálne a organizačné zabezpečenia realizácie

Spolupráca s jednotlivými partnermi, odborníkmi na dané riešené oblasti uvádzané v časti 4 a prístup manažmentu obce k jednotlivým výzvam ovplyvní kvalitu implementácie PHSR obce Benkovce na obdobie 2015 – 2023.

Schválenie, koordinácia, implementácia a monitorovanie implementácie Programu hospodárskeho a sociálneho rozvoja obce Benkovce na obdobie 2015 – 2023 je v kompetencii samosprávy Zastupiteľstva obce a starostu obce podľa zákon č. zákona č. 369/1990 Z.z. o obecnom zriadení, v znení neskorších predpisov a v súlade so zákonom NR SR č. 309/2014 o podpore regionálneho rozvoja, ktorým sa mení a dopĺňa zákon č. 539/2008, pričom oficiálny názov strategického dokumentu je v súlade s § 5 tohto zákona

6.2 Komunikačná stratégia a koordinácia

Počas vypracovávania strategického dokumentu PHSR obce Benkovce na obdobie 2015 -2023 samospráva spolupracovala pri príprave jednotlivých prioritných oblastí s internými aj externými odborníkmi a sociálno -ekonomickými partnermi na úrovni regionálneho rozvoja.

Metódy komunikácie:

1. Konzultácie jednotlivých krokov - činností samosprávy a dodávateľa diela v rámci prípravy a spracovania dokumentu
2. Pracovné stretnutia
3. Dotazníkový prieskum
4. Elektronická komunikácia
5. Poskytnutie informácie o príprave dokumentu na webovej stránke obce a dotknutých subjektov
6. Zaslanie pripomienok ku pripravovanému dokumentu v súlade so zákonom 24/2006 Z.z a ich zohľadnenie v procese implementácie dokumentu
7. Poskytovanie informácií v procese implementácie strategického dokumentu v závislosti od požiadaviek vo vzťahu k dotknutým cieľovým skupinám v súkromnom a verejnom sektore



6.3 Systém monitorovania a hodnotenia

Z hľadiska priebežného posúdenia úspešnosti implementácie rozvojovej stratégie na rozvoj územia je dôležitý správny výber merateľných ukazovateľov. Cieľom monitorovacích aktivít bude sledovať napĺňanie definovaných ukazovateľov. Monitorovacie ukazovatele budú sledované na základe údajov z priebežne realizovaných alebo ukončených projektov. Priebežné monitorovanie zabezpečí čiastkové posúdenie napĺňania stanovených cieľov. Ukazovatele výsledkov a výstupov sú formulované tak, aby reálne definovali zmenu, ktorá nastane realizovaním navrhnutých aktivít a projektov a prispeje k napĺňaniu konkrétneho strategického cieľa. Cieľom merateľných ukazovateľov je sledovať ako prostredníctvom vyššej miery využívania endogénnych zdrojov dochádza k rozvoju miestnej ekonomiky, rastu jej konkurencieschopnosti a tým ku zvyšovaniu spokojnosti a kvality života obyvateľov v obci.

6.4 Akčný plán na daný rozpočtový rok s výhľadom na 2 roky (n+2)

| Opatrenie / Aktivita | Obdobie realizácie | Zdroj financovania | | | | Ukazovateľ |
|--|--------------------|--------------------|----|------|-----|------------|
| | | EU | SR | Obec | iné | |
| Prioritná oblasť HOSPODÁRSTVO | | | | | | |
| <i>Opatrenie 1.1.1 Zavádzanie činností zvyšujúcich výkonnosť v oblasti poľnohospodárstva a lesného hospodárstva</i> | | | | | | |
| 1.1.1.1 Zavádzanie inovatívnych činností do prvovýroby a spracovania | 2019 -2021 | X | X | X | | |

| Opatrenie / Aktivita | Obdobie realizácie | Zdroj financovania | | | | Ukazovateľ |
|--|--------------------|--------------------|----|------|-----|------------|
| | | EU | SR | Obec | iné | |
| Prioritná oblasť SOCIÁLNA | | | | | | |
| <i>2.1.1: Budovanie, rekonštrukcia a modernizácia technickej infraštruktúry a zvýšenie bezpečnosti v obci</i> | | | | | | |
| 2.1.1.1 Dostavba verejnej kanalizácie | 2017 - 2020 | X | X | X | | |
| 2.1.1.2 Rekonštrukcia a modernizácia ČOV | 2020 - 2024 | X | X | X | | |
| 2.1.1.3 Rekonštrukcia miestnych komunikácií | 2016 - 2017 | X | X | X | | |
| 2.1.1.4 Výstavba chodníkov | 2016 - 2017 | X | X | X | | |
| 2.1.1.5 Vybudovanie kamerového systému | 2017 - 2018 | X | X | X | | |
| 2.1.1.6 Vybudovanie nových autobusových zastávok | 2020 - 2021 | X | X | X | | |
| <i>Opatrenie 2.1.2 : Budovanie, rekonštrukcia a modernizácia sociálnej infraštruktúry</i> | | | | | | |
| 2.1.2.1 Rekonštrukcia materskej školy | 2017 - 2018 | X | X | X | | |



| | | | | | | |
|---|------|---|---|---|--|--|
| 2.1.2.2 Výstavba multifunkčného ihriska | 2016 | X | X | X | | |
| 2.1.2.3 Revitalizácia existujúceho futbalového ihriska | 2018 | X | X | X | | |
| 2.1.2.4 Revitalizácia detského ihriska | 2018 | X | X | X | | |
| 2.1.2.5 Výstavba areálu zdravia a oddychu – Močarky | 2020 | X | X | X | | |
| 2.1.2.6 Vybudovanie cyklotrasy s vnútorným a vonkajším okruhom | 2020 | X | X | X | | |
| 2.1.2.7 Výstavba 6 b.j. s bytmi nižšieho štandardu, výstavba 8 b.j. bežného štandardu | 2018 | X | X | X | | |

| Opatrenie / Aktivita | Obdobie realizácie | Zdroj financovania | | | | Ukazovateľ |
|---|--------------------|--------------------|----|------|-----|------------|
| | | EU | SR | Obec | iné | |
| Prioritná oblasť ENVIRONMENTÁLNA | | | | | | |
| <i>Opatrenie 3.1.1 : Budovanie, rekonštrukcia a modernizácia environmentálnej infraštruktúry</i> | | | | | | |
| 3.1.1.1 Výstavba kompostoviska | 2017 | X | X | X | | |
| 3.1.1.2 Revitalizácia centrálného parku v obci s vytvorením námestia | 2019 | X | X | X | | |



7 FINANČNÁ ČASŤ

V zmysle § 7 Financovanie obce a § 9 Rozpočet obce, zákona č. 369/1990 Z.z. o obecnom zriadení, v znení neskorších predpisov „Základom finančného hospodárenia obce je rozpočet obce, ktorý sa zostavuje na obdobie jedného kalendárneho roka. Postavenie rozpočtu obce, jeho tvorbu a obsah, pravidlá rozpočtového hospodárenia, tvorbu a použitie mimorozpočtových zdrojov, spôsob finančného vyrovnávania medzi obcami, vzťahy k štátnemu rozpočtu a k rozpočtu samosprávneho kraja ustanovuje osobitný zákon. Obec financuje svoje potreby predovšetkým z vlastných príjmov, dotácií zo štátneho rozpočtu a z ďalších zdrojov, môže na plnenie svojich úloh použiť návratné zdroje financovania a prostriedky mimorozpočtových peňažných fondov. Na plnenie rozvojového programu obce alebo na plnenie inej úlohy, na ktorej má štát záujem, možno obci poskytnúť štátnu dotáciu. Obec si môže na plnenie svojich úloh zriadiť mimorozpočtové peňažné fondy. (Zákona č. 369/1990 Z.z. o obecnom zriadení, v znení neskorších predpisov).



| Opatrenie | Aktivita | Termín realizácie projektu | Náklady spolu | Zdroje financovania | | | | |
|---|--|----------------------------|--------------------|---------------------|-----------------|---------------|----------------|-----|
| | | | | ÉÚ | Štátny rozpočet | Rozpočet obce | Úverové zdroje | Iné |
| Prioritná oblasť HOSPODÁRSTVO | | | | | | | | |
| <i>1.1.1 Zavádzanie činností zvyšujúcich výkonnosť v oblasti poľnohospodárstva a lesného hospodárstva</i> | 1.1.1.1 Zavádzanie inovatívnych činností do prvovýroby a spracovania | 2019-2021 | priebežne doplnené | x | x | x | | |
| Spolu | | | - | | | | | |

| Opatrenie | Aktivita | Termín realizácie projektu | Náklady spolu | Zdroje financovania | | | | |
|---|--|----------------------------|---------------|---------------------|-----------------|---------------|----------------|-----|
| | | | | ÉÚ | Štátny rozpočet | Rozpočet obce | Úverové zdroje | Iné |
| Prioritná oblasť SOCIÁLNA (SLUŽBY) | | | | | | | | |
| <i>2.1.1: Budovanie, rekonštrukcia a modernizácia technickej infraštruktúry a zvýšenie bezpečnosti v obci</i> | 2.1.1.1 Dostavba verejnej kanalizácie | 2017-2020 | 350 000,00 € | x | x | x | | |
| | 2.1.1.2 Rekonštrukcia a modernizácia ČOV | 2020-2024 | 200 000,00 € | x | x | x | | |
| | 2.1.1.3 Rekonštrukcia miestnych komunikácií | 2016-2017 | 100 000,00 € | x | x | x | | |
| | 2.1.1.4 Výstavba chodníkov | 2019 | 80 000,00 € | x | x | x | | |
| | 2.1.1.5 Vybudovanie kamerového systému | 2017 | 30 000,00 € | x | x | x | | |
| | 2.1.1.6 Vybudovanie nových autobusových zastávok | 2020-2021 | 25 000,00€ | x | x | x | | |
| <i>2.1.2 : Budovanie, rekonštrukcia a modernizácia sociálnej infraštruktúry</i> | 2.1.2.1 Rekonštrukcia materskej školy | 2017-2018 | 100 000,00 € | x | x | x | | |
| | 2.1.2.2 Výstavba multifunkčného ihriska | 2016 | 150 000,00 € | x | x | x | | |
| | 2.1.2.3 Revitalizácia existujúceho futbalového ihriska | 2018 | 50 000,00 € | x | x | x | | |



| | 2.1.2.4 Revitalizácia detského ihriska | 2018 | 10 000,00 € | x | x | x | | |
|--|---|----------------------------|----------------------|---------------------|-----------------|---------------|----------------|-----|
| | 2.1.2.5 Výstavba areálu zdravia a oddychu – Močarky | 2020 | 100 000,00 € | x | x | x | | |
| | 2.1.2.6 Vybudovanie cyklotrasy s vnútorným a vonkajším okruhom | 2020 | 50 000,00 € | x | x | x | | |
| | 2.1.2.7 Výstavba 6 b.j. s bytmi nižšieho štandardu, výstavba 8 b.j. bežného štandardu | 2018 | priebežne doplnené | x | x | x | x | |
| Spolu | | | 1 220 000,00€ | | | | | |
| Opatrenie | Aktivita | Termín realizácie projektu | Náklady spolu | Zdroje financovania | | | | |
| | | | | ÉÚ | Štátny rozpočet | Rozpočet obce | Úverové zdroje | Iné |
| Prioritná oblasť ŽIVOTNĚ PROSTREDIE | | | | | | | | |
| 3.1.1 : Budovanie, rekonštrukcia a modernizácia environmentálnej infraštruktúry | 3.1.1.1 Výstavba kompostoviska | 2017 | 30 000,00 € | x | x | x | | |
| | 3.1.1.2 Revitalizácia centrálného parku v obci s vytvorením námestia | 2019 | 40 000,00 € | x | x | x | | |
| Spolu | | | 70 000,00€ | | | | | |



8 ZÁVER

Program hospodárskeho a sociálneho rozvoja obce reaguje na identifikované slabé stránky územia, potreby územia, výzvy a navrhované možnosti riešenia a navrhuje ciele investície v procese cieleného riadenia miestnej úrovne. PHSR predstavuje strednodobý plánovací dokument. Jeho výstupom bude najmä kvalitná infraštruktúra, výsledkom rozvoj a rast konkurencieschopnej ekonomiky a dopadom atraktívne prostredie a vytvorenie vhodných podmienok pre zvyšovanie kvality života obyvateľov obce.

Globálne a špecifické ciele v rámci prioritných oblastí boli stanovené na základe výstupov z odborných analýz a identifikovaných potrieb, východísk a možných riešení.

Implementácia programu bude priebežne monitorovaná a hodnotená na základe výstupov a výsledkov realizovaných intervencií.

Ciele PHSR obce Benkovce prispievajú k napĺňaniu cieľov Programu hospodárskeho a sociálneho rozvoja Prešovského samosprávneho kraja na obdobie 2014 – 2020, Programu rozvoja vidieka PSK a taktiež prispievajú k napĺňaniu strategických rámcov jednotlivých operačných programov schválených na úrovni SR, tvorených cieľmi politiky regionálneho rozvoja na národnej úrovni a nadnárodnej úrovni.



9 POUŽITÉ ZDROJE

1. Štatistický úrad SR
2. Zákon č. 539/2008 Z.z. o podpore regionálneho rozvoja, v znení neskorších predpisov
3. Zákon č. 369/1990 Z.z. o obecnom zriadení, v znení neskorších predpisov
1. Zákon o posudzovaní vplyvov na životné prostredie č. 24/2006 Z. z v znení neskorších predpisov
2. Konceptia územného rozvoja Slovenska 2001
3. Program hospodárskeho a sociálneho rozvoja Prešovského samosprávneho kraja na obdobie 2014 - 2020
4. Národná stratégia regionálneho rozvoja SR, 2010
5. Stratégia Európa 2020
1. Regionálna integrovaná územná stratégia PSK
2. Operačný program Kvalita životného prostredia na obdobie 2014 - 2020
3. Operačný program Ľudské zdroje
4. Integrovaný regionálny operačný program
5. Program rozvoja vidieka PSK, návrh
6. Konceptia dopravy vo verejnom záujme pre Prešovský samosprávny kraj, Územná prognóza, zadanie, návrh 2015
1. Konceptia územného rozvoja Slovenska, 2001
2. Národná stratégia regionálneho rozvoja SR, 2010
3. Politika súdržnosti EÚ pre obdobie 2014 - 2020
4. Národná stratégia regionálneho rozvoja SR
5. Národná stratégia trvalo udržateľného rozvoja SR
6. Stratégia, zásady a priority štátnej environmentálnej politiky
7. Stratégia rozvoja dopravy SR do roku 2020
8. Konceptia územného rozvoja Slovenska 2001 v znení KURS 2011 – Zmeny a doplnky č. 1 KURS 2001
9. Správa o lesnom hospodárstve v Slovenskej republike za rok 2014 ZELENÁ SPRÁVA
10. Národný program rozvoja životných podmienok osôb so zdravotným postihnutím na roky 2014-2020



10 ZOZNAM POUŽITÝCH SKRATIEK

| | |
|-------------|---|
| atď. | a tak ďalej |
| č. | číslo |
| CLLD | Miestny rozvoj vedený komunitou |
| ČOV | čistiareň odpadových vôd |
| DPH | daň z pridanej hodnoty |
| EAO | ekonomicky aktívne obyvateľstvo |
| EFRR | Európsky fond regionálneho rozvoja |
| EK | Európska komisia |
| EPFRV | Európsky poľnohospodársky fond pre rozvoj vidieka |
| ES | Európske spoločenstvá |
| EŠIF | Európske štrukturálne a investičné fondy |
| EÚ | Európska únia |
| EO | ekvivalent obyvateľov |
| EZ | environmentálna záťaž |
| FO | fyzická osoba |
| gr.k. | gréckokatolícky |
| ha | hektár |
| HDP | hrubý domáci produkt |
| CHVÚ | chránené vtáčie územie |
| IROP | Integrovaný regionálny operačný program 2014 - 2020 |
| IT | informačné technológie |
| JRD | jednotné roľnícke družstvo |
| km | kilometer |
| ks | kus |
| MAS | Miestna akčná skupina |
| max. | maximálne |
| min. | minimálne |
| MPRV | SR Ministerstvo pôdohospodárstva a rozvoja vidieka Slovenskej republiky |
| MSP | malé a stredné podniky |
| MŠ | materská škola |
| MZ | mestské zastupiteľstvo |
| MŽP | SR Ministerstvo životného prostredia Slovenskej republiky |
| MWt | megawatt |
| napr. | napríklad |
| NATURA 2000 | sústava chránených území členských krajín Európskej únie |
| NFP | nenávratný finančný príspevok |
| NN | nízke napätie |
| n.o. | nezisková organizácia |
| NPR | národná prírodná rezervácia |
| NSRV | Národná sieť rozvoja vidieka |
| o.z. | občianske združenie |
| OP EZ | Operačný program Ľudské zdroje |
| OZE | obnoviteľné zdroje energie |
| PMO | pamiatkový objekt |
| p.n.l | pred naším letopočtom |
| PO | právnická osoba |
| PRV | Program rozvoja vidieka Slovenskej republiky 2014 - 2020 |
| resp. | respektíve |
| RIÚS | Regionálna integrovaná územná stratégia |



ROEP register obnovenej evidencie pozemkov
SHR samostatne hospodáriaci roľník
SK Slovensko
SK NACE rev. 2 štatistická klasifikácia ekonomických činností
SODB 2011 Sčítanie obyvateľstva, domov a bytov 2011
SŠ stredná škola
SR Slovenská republika
STL strednotlaký plynovod
ŠR štátny rozpočet
TKO tuhý komunálny odpad
TTP trvalé trávne porasty
UIPŠ Ústav informácií a prognóz školstva
ÚZPF Ústredný zoznam pamiatkového fondu
VZN Všeobecne záväzné nariadenie
ŠÚ SR Štatistický úrad Slovenskej republiky
VTL vysokotlaký plynovod
VÚC vyšší územný celok
Z. z. Zbierka zákonov
ŽoNFP žiadosť o nenávratný finančný príspevok